



EVROPSKÁ UNIE
EVROPSKÝ FOND PRO REGIONÁLNÍ ROZVOJ
ŠANCE PRO VÁŠ ROZVOJ



Návrh úpravy územního plánu města Borohrádek

Vyhodnocení vlivů Návrhu úpravy územního plánu dle přílohy k zákonu č. 183/2006 Sb., o územním plánování a stavebním řádu (stavební zákon), a dle zákona č. 100/2001 Sb., ve znění pozdějších předpisů na životní prostředí – SEA hodnocení

Brno, leden 2012

Akce:

Vyhodnocení vlivů Návrhu úpravy územního plánu města Borohrádek na životní prostředí, podle přílohy k Zákonu č. 183/2006 Sb., o územním plánování a stavebním řádu (stavební zákon) a dle Zákona 100/2001 Sb., o posuzování vlivů na životní prostředí, ve znění pozdějších předpisů.

Zpracovatel Návrhu úpravy ÚP města Borohrádek:

Urbanistické středisko Brno, s.r.o., Příkop 8, 602 00 Brno

Zpracovatel: Ing. arch. Alena Palacká

Zpracovatel vyhodnocení vlivů na ŽP:

Mgr. Jiří Dufek, držitel Osvědčení odborné způsobilosti dle zákona č. 244/92 Sb., o posuzování vlivů na životní prostředí, osvědčení vydáno dne 16.6.1998 pod č.j. 15637/1716/OPVŽP/97, autorizace podle § 19 zákona č. 100/2001 Sb. schválena dne 21.6.2004 pod č.j. 3258/OPVI/04.

.....
podpis zpracovatele

1	ZHODNOCENÍ VZTAHU ÚZEMNĚ PLÁNOVACÍ DOKUMENTACE K CÍLŮM OCHRANY ŽIVOTNÍHO PROSTŘEDÍ PŘIJATÝM NA VNITROSTÁTNÍ ÚROVNI.....	5
2	ÚDAJE O SOUČASNÉM STAVU ŽIVOTNÍHO PROSTŘEDÍ V ŘEŠENÉM ÚZEMÍ A JEHO PŘEDPOKLÁDANÉM VÝVOJI POKUD BY NEBYLA UPLATNĚNA ÚZEMNĚ PLÁNOVACÍ DOKUMENTACE	7
2.1.	ÚDAJE O SOUČASNÉM STAVU ŽIVOTNÍHO PROSTŘEDÍ V ŘEŠENÉM ÚZEMÍ	7
2.1.1	Ovzduší	7
2.1.2	Geomorfologické poměry.....	7
2.1.3	Geologické poměry.....	8
2.1.4	Klimatologie	8
2.1.5	Hydrologické poměry, ochrana vod	8
2.1.6	Půda.....	9
2.1.7	Zvláště chráněná území, ÚSES.....	11
2.1.8	Kulturní památky	12
2.2.	PŘEDPOKLÁDANÝ VÝVOJ POKUD BY NEBYLA UPLATNĚNA ÚZEMNĚ PLÁNOVACÍ DOKUMENTACE	13
3	CHARAKTERISTIKY ŽIVOTNÍHO PROSTŘEDÍ V OBLASTECH, KTERÉ BY MOHLY BÝT UPLATNĚNÍM POLITIKY ÚZEMNÍHO ROZVOJE NEBO ÚZEMNĚ PLÁNOVACÍ DOKUMENTACE VÝZNAMNĚ OVLIVNĚNY.....	14
3.1.	LOKALITY SOUSTAVY NATURA 2000	14
4	SOUČASNÉ PROBLÉMY A JEVY ŽIVOTNÍHO PROSTŘEDÍ, KTERÉ BY MOHLY BÝT UPLATNĚNÍM ÚZEMNĚ PLÁNOVACÍ DOKUMENTACE VÝZNAMNĚ OVLIVNĚNY.....	15
4.1.	ZEMĚDĚLSKÝ PŮDNÍ FOND.....	15
4.2.	ÚZEMÍ SE ZVLÁŠTNÍM REŽIMEM OCHRANY.....	15
4.3.	VODNÍ HOSPODÁŘSTVÍ.....	15
5	ZHODNOCENÍ STÁVAJÍCÍCH A PŘEDPOKLÁDANÝCH VLIVŮ NAVRHOVANÝCH VARIANT ÚZEMNĚ PLÁNOVACÍ DOKUMENTACE VČETNĚ VLIVŮ SEKUNDÁRNÍCH, SYNERGICKÝCH, KUMULATIVNÍCH, KRÁTKODOBÝCH, STŘEDNĚDOBÝCH A DLOUHODOBÝCH, TRVALÝCH A PŘECHODNÝCH, Kladných i záporných	16
5.1.	VLIV NA OBYVATELSTVO A KVALITU OVZDUŠÍ.....	16
5.2.	VLIV HLUKU	18
5.3.	VLIV NA ZEMĚDĚLSKÝ PŮDNÍ FOND (ZPF) A POZEMKY URČENÉ K PLNĚNÍ FUNKCE LESA (PUPFL)	19
5.4.	VLIVY NA POVRCHOVÉ A PODZEMNÍ VODY.....	20
5.5.	VLIVY NA CHRÁNĚNÉ ČÁSTI PŘÍRODY A ÚSES	22
5.6.	VLIVY NA KULTURNÍ HODNOTY	23
6	POROVNÁNÍ ZJIŠTĚNÝCH NEBO PŘEDPOKLÁDANÝCH Kladných a záporných VLIVŮ PODLE JEDNOTLIVÝCH VARIANT ŘEŠENÍ A JEJICH ZHODNOCENÍ. SROZUMITELNÝ POPIS POUŽITÝCH METOD HODNOCENÍ VČETNĚ JEJICH OMEZENÍ.....	25
7	POPIS NAVRHOVANÝCH OPATŘENÍ PRO PŘEDCHÁZENÍ, SNÍŽENÍ NEBO KOMPENZACI VŠECH ZJIŠTĚNÝCH NEBO PŘEDPOKLÁDANÝCH ZÁVAŽNÝCH ZÁPORNÝCH VLIVŮ NA ŽIVOTNÍ PROSTŘEDÍ VYPLÝVAJÍCÍCH Z PROVEDENÍ KONCEPCE.	28
8	ZHODNOCENÍ ZPŮSOBU ZAPRACOVÁNÍ CÍLŮ OCHRANY ŽIVOTNÍHO PROSTŘEDÍ PŘIJATÝCH NA MEZINÁRODNÍ NEBO KOMUNITÁRNÍ ÚROVNI DO ÚZEMNĚ PLÁNOVACÍ DOKUMENTACE A JEJICH ZOHLEDNĚNÍ PŘI VÝBĚRU ŘEŠENÍ.....	29
8.1.	PROGRAM ROZVOJE KRÁLOVÉHRADECKÉHO KRAJE	29
8.1.1	Přehled rozvojových a specifických oblastí a rozvojových os a jejich pozice vzhledem k zájmovému území města Borohrádek	30
8.1.2	Přehled priorit, specifických cílů a opatření	33
8.2.	ZÁSADY ÚZEMNÍHO ROZVOJE KRÁLOVÉHRADECKÉHO KRAJE	39
8.3.	ZÁSADY ÚZEMNÍHO ROZVOJE PARDUBICKÉHO KRAJE	41
8.4.	PROGRAM SNIŽOVÁNÍ EMISÍ A IMISÍ KRÁLOVÉHRADECKÉHO KRAJE	42
8.5.	KONCEPCE ROZVOJE CYKLODOPRAVY V KRÁLOVÉ HRADECKÉM KRAJI	44
8.6.	KONCEPCE OCHRANY PŘÍRODY A KRAJINY V KRÁLOVÉHRADECKÉM KRAJI	44

9	NÁVRH UKAZATELŮ VLIVU KONCEPCE NA ŽIVOTNÍ PROSTŘEDÍ.....	46
10	NETECHNICKÉ SHRNU TÍ VÝŠE UVEDENÝCH ÚDAJŮ.....	47

Přílohy:

Příloha 1. Posouzení vlivů Návrhu úpravy územního plánu města Borohrádek na lokality NATURA 2000 dle §45i zákona č. 114/1992 S., o ochraně přírody a krajiny, v platném znění.

1 ZHODNOCENÍ VZTAHU ÚZEMNĚ PLÁNOVACÍ DOKUMENTACE K CÍLŮM OCHRANY ŽIVOTNÍHO PROSTŘEDÍ PŘIJATÝM NA VNITROSTÁTNÍ ÚROVNI.

Na vnitrostátní úrovni je pro územní plány měst a obcí České republiky nadřazeným dokumentem Politika územního rozvoje České republiky 2008 (dále „PÚR ČR“). PÚR ČR je pořízena Ministerstvem pro místní rozvoj podle zákona č. 183/2006 Sb., o územním plánování a stavebním řádu ve znění pozdějších předpisů (stavební zákon). Politika územního rozvoje České republiky 2008 byla schválena usnesením vlády ČR č. 929 ze dne 20. 7. 2009, kterým byla schválena.

Politika územního rozvoje ČR určuje strategii a základní podmínky pro naplňování úkolů územního plánování a tím poskytuje rámec pro konsensuální obecně prospěšný rozvoj hodnot území ČR (dále jen „územní rozvoj“). Účelem PÚR ČR je zajistit koordinaci územně plánovací činnosti krajů a obcí, koordinaci odvětvových a meziodvětvových koncepcí, politik a strategií a dalších dokumentů ministerstev a dalších ústředních správních úřadů. PÚR ČR dále koordinuje záměry na změny v území republikového významu pro dopravní a technickou infrastrukturu.

Politika územního rozvoje ČR stanovuje rámcové úkoly pro navazující územně plánovací činnost a pro stanovování podmínek pro předpokládané rozvojové záměry s cílem zvyšovat jejich přínosy a minimalizovat jejich negativní dopady.

Zájmové území města Borohrádek je situováno ve východní části rozvojové oblasti OB4 – Rozvojová oblast Hradec Králové – Pardubice. Tato rozvojová oblast představuje území ovlivněné rozvojovou dynamikou krajských měst Hradce Králové a Pardubic při spolupůsobení vedlejšího centra Chrudim. Rozvojově podporujícím faktorem je poloha Pardubic na I. tranzitním železničním koridoru, dálnici D11 z Prahy do Hradce Králové s plánovaným pokračováním do Polska a perspektivní propojení rychlostní silnicí R35 s Olomoucí, které poskytne alternativu rychlého západovýchodního silničního spojení v ČR vedle dálnice D1. Zájmového území města Borohrádek se přímo dotýká plánování zlepšení propojení Královéhradeckého a Pardubického kraje, a to budoucí silnice R35 (v Pardubickém kraji) se stávající silnicí č. 11 (Královéhradecký kraj), s pomocí přeložky silnice I/36, která povede přes katastrální území města Borohrádek.

Hodnocení SEA se skládá z hodnocení vlivů každé lokality, kde je navržena změna ve využití území, na jednotlivé složky životního prostředí (ovzduší, voda, půda, chráněná území, atd.). Vzhledem k tomu, že v rámci Návrhu změny územního plánu je navrženo více než 100 ploch ke změně ve využití území, není možné provádět hodnocení SEA pro každou z těchto ploch zvlášť. Pro účely hodnocení SEA byly plochy s navrženou změnou využití sdruženy do celkem 10 lokalit. Hodnocení dopadů územního plánu na jednotlivé složky životního prostředí bylo poté provedeno pro každou lokalitu zvlášť.

Tabulka 1. Přehled lokalit podléhajících SEA hodnocení

Č.	Lokalita	Identifikace v ÚP	Navržená změna využití území	Stávající využití území
1	Borohrádek – jižní, západní a severní část	Z153	DS – přeložka silnice I/36 (II/318)	převážně louky a les (v J a Z části), údolní niva a pole v S části města
2	„Na paloucích“	Z38, K36	OS – tělovýchovná a sportovní zařízení RN – rekreace na plochách přírodního charakteru	travní porost
3	„U vlečky“ (slepé odbočení železniční trati)	Z29, Z30, Z31A, Z32A, Z52	VD – drobná a řemeslná výroba VL – lehký průmysl ZS – soukromá a vyhrazená zeleň	orná půda
4	„U Havlíka“	P24, P48, Z34, K58, K59	VD – drobná a řemeslná výroba NL – plochy lesní BI – městské a příměstské bydlení v RD RN – rekreace na plochách přírodního charakteru	průmyslová plocha, pole, 2 rybníky obklopené ledním porostem
5	Fotbalové hřiště a okolí (u žst.)	P21, P127	BI – městské a příměstské bydlení v RD OS – tělovýchovná a sportovní zařízení	fotbalové hřiště
6	„Pod cihelnou“, „Za statkem“	Z5, Z6, Z8, Z10, Z12, Z22, Z23B, Z23C, Z2B, P2A	BI – městské a příměstské bydlení v RD OS – tělovýchovná a sportovní zařízení SC – plochy smíšené obytné v centrech měst RN - rekreace na plochách přírodního charakteru	převážně zemědělská půda
7	„V rybníku“	K57	W – plochy vodohospodářského charakteru	převážně zemědělská půda
8	„Písník Na Zámlyni“	Z26, Z27	RH – plochy staveb pro hromadnou rekreaci	přírodní koupaliště „Písník Šromák“
9	Průmyslový areál v jižní části města	P3 A64	OM – malá až střední komerční zařízení NL – lesní plochy	průmyslový areál, žel. Vlečka
10	Šachov u Borohrádku	Z130-Z134, Z163, K137, K138	BV – bydlení v RD venkovské NSr – rekreační nepobytové plochy OS – tělovýchovná a sportovní zařízení W – plochy vodohospodářského charakteru	smíšené (venkovské bydlení, zemědělská půda)

2 ÚDAJE O SOUČASNÉM STAVU ŽIVOTNÍHO PROSTŘEDÍ V ŘEŠENÉM ÚZEMÍ A JEHO PŘEDPOKLÁDANÉM VÝVOJI POKUD BY NEBYLA UPLATNĚNA ÚZEMNĚ PLÁNOVACÍ DOKUMENTACE

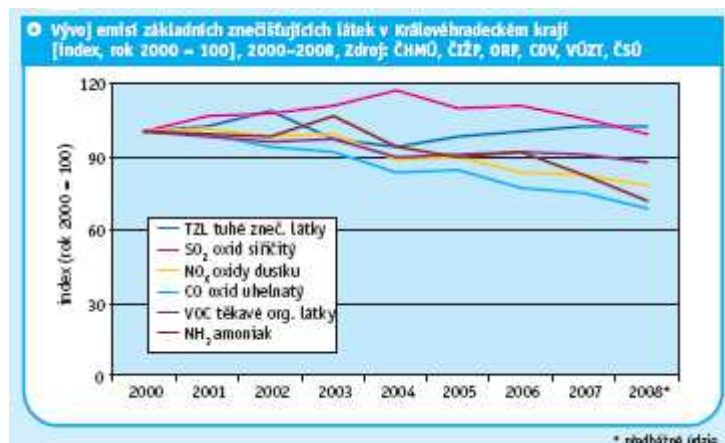
2.1. ÚDAJE O SOUČASNÉM STAVU ŽIVOTNÍHO PROSTŘEDÍ V ŘEŠENÉM ÚZEMÍ

2.1.1 Ovzduší

Město Borohrádek leží v Královéhradeckém kraji, který patří ke krajům s překročenými imisními limity pro přízemní ozón. Imisní limity dalších znečišťujících látek na území kraje překročeny nebyly. Královéhradecký kraj je řazen ke krajům s relativně stabilní kvalitou ovzduší. Podíl oblasti s překročeným imisním limitem benzo (a)pyrenu a přízemního ozónu dosahuje pouze 0,8 %, podíl oblastí se zhoršenou kvalitou ovzduší (OZKO) dosahuje v kraji pouhých 0,02 % [2].

EMISNÍ SITUACE V KRAJI: V roce 2008 ve srovnání s rokem 2007 došlo na území kraje k poklesu emisí všech uvedených látek. Hlavním znečišťovatelem je Elektrárna Poříčí a teplárny. Problematické jsou malé zdroje, které se nejvíce podílejí na emisích VOC a NH₃ a jsou druhým největším zdrojem TZL. Mobilní zdroje jsou největšími producenty emisí TZL, NO_x a CO. Na celkových emisích se podílejí 42 % u TZL, 75 % u NO_x a 61 % u CO. Úroveň celkových emisí SO₂, NO_x, VOC a NH₃, pro které jsou určeny národní emisní stropy, byla v roce 2008 nižší, než jsou doporučené hodnoty krajských emisních stropů pro rok 2010.

Obr. 1. Vývoj emisí v Královéhradeckém kraji.



Nejvyšší koncentrace škodlivých látek se v ovzduší vyskytují v zimním období při nepříznivých rozptylových podmínkách. Koncentrace oxidů dusíku jsou zvýšené zvláště ve městech a v blízkosti dopravních tepen, prakticky v průběhu celého roku. Ozón dosahuje maximálních hodnot v jarních a hlavně v letních měsících při dlouhém trvání slunných a bezoblačných dní.

2.1.2 Geomorfologické poměry

V rámci geomorfologického členění ČR se předmětné území nachází v hercynském systému, provincii Česká vysočina, subprovincii Česká tabule, oblast Východočeská tabule,

celek Orlická tabule, podcelek Třebechovická tabule, okrsek Choceňská plošina (kód VIC 2B-e). Město Borohrádek leží v nadmořské výšce cca 250-260 m.n.m. Reliéf je plochý – pahorkatinný, s údolní nivou řeky Tichá Orlice.

2.1.3 Geologické poměry

Celé území města Borohrádek je pokryto mocnými kvartérními sedimenty, tj. sprašemi, štěrky, písky a jíly. V podloží kvartéru a v širším okolí údolní nivy Tiché Orlice se nachází mohutný komplex křídových sedimentárních hornin – slínovce, pískovce a opuky. Česká křída zahrnuje uloženiny cenomanu – santonu, které vyplňují českou křídovou pánev. Sedimentární výplň české křídové pánve tvoří symetrický cyklus; na začátku a na konci sedimentace jsou přítomny smíšené nebo kontinentální uloženiny. Převážně psamitická facie v cenomanu a santonu znamená maximum přínosu klastického (tj. hrubšího) materiálu, zatímco pelitická (tj. jemná) a vápnatá facie ve středním až svrchním turonu prozrazuje minimální přínos. Česká křídová pánev se dělí se na celkem 8 litostratigrafických jednotek, avšak jejich popis přesahuje rámec SEA územního plánu, a proto zde není uveden. Komplex sedimentárních souvrství České křídy je součástí Českého masívu – geologickém útvaru kopírujícím přibližně tvar ČR, ohraničeném ze severu, jihu a západu horskými masívy a z východní strany sousedí s třetihorním geologickým útvarem Západní Karpaty.

2.1.4 Klimatologie

Na základě klimatického členění České republiky vymezeného Quittem v r. 1971 se zájmové území nachází v mírně teplé oblasti (MT), která se dělí na 11 podoblastí (MT1 - MT11), kdy MT11 je nejteplejší a nejsušší a MT1 je nejchladnější a nejvlhčí.

Město Borohrádek nachází v klimatické oblasti MT 11 – mírně teplá klimatická oblast, nejteplejší a nejsušší podoblast. Oblast MT 11 je charakterizovaná dlouhým, teplým a mírně suchým létem. Přechné období je krátké s mírně teplým jarem a mírně teplým podzimem. Zima je krátká, mírně teplá a velmi suchá, s krátkým trváním sněhové pokrývky. Klima je charakterizováno jako mírně teplé. Průměrná roční teplota se pohybuje okolo 8 - 9 °C.

2.1.5 Hydrologické poměry, ochrana vod

Katastrálním územím města Borohrádek prochází řeka Tichá Orlice, jejíž celková délka je 101,7 km, rozloha povodí je 690,21 km². Přítokem Tiché Orlice na katastrálním území města Borohrádek je Velinský potok, o celkové délce 7,665 km. Havlický potok vytéká z rybníků Havlík a Fabián.

Tichá Orlice je pravidelně monitorována ČHMÚ z hlediska rizik záplav v sousední obci Čermná nad Orlicí. Průměrný roční průtok je 6,99 m³/s, průměrný roční stav vody je 62 cm. Limity pro stupně povodňové aktivity jsou následující: 1. stupeň 180 cm (bdělost), 2. stupeň 250 cm (pohotovost), 3. stupeň 310 cm (ohrožení), přičemž město Borohrádek je b hlásné a předpovědní povodňové službě [4] uvedeno jako kritické místo ohrožení. Průtoky pro n-letou vodu (hodnota Q_n v následující tabulce) jsou následující:

Tabulka 2. Průtoky Tiché Orlice pro n-letou vodu (Q_n)

	Q_1	Q_f	Q_{10}	Q_{50}	Q_{100}
Průtok (m ³ /s)	51	105	133	206	242

Z hlediska hydrogeologické rajonizace spadá zájmové území do rajónu 436 „Labská křída“, se dvěma kolektory: připovrchová zóna Labské křída (č. kolektoru 43601) a perucko – korycanské souvrství labské křída (č. 43602). Připovrchová zóna Labské křída se vyznačuje lokálním zvodněním a mocností kolektoru v rozmezí 15 – 50 m, volné zvodnění průlinovo puklinové. perucko korycanské souvrství Labské křída má charakter souvislého zvodnění, charakter průlinovo puklinový, s napjatou hladinou podzemní vody Na území města se nachází 4 jímací vrtů v lokalitě Borohrádek – Veliny, využívané pro odběry podzemní vody.

Na území města se nachází několik vodních ploch. Turisticky nejvíce atraktivní je přírodní koupaliště - písňík na Zámlýni (viz. obrázek). V jižní části obce, na Havlickém potoce, jsou situovány rybníky Havlík a Fabián.

Obr.3. Vodní plocha (přírodní koupaliště) - písňík Šromák



Obr. 4. Jímací vrtů na území města Borohrádek a v okolí (oranžové trojúhelníky)



Město Borohrádek má vybudovanou funkční kanalizaci ústící do čistírny odpadních vod (ČOV), která je situována na SZ okraji města, v blízkosti toku Tichá Orlice. V rámci posuzovaného Návrhu úpravy ÚP města Borohrádek je navržena ČOV rovněž v obci Šachov u Borohrádku.

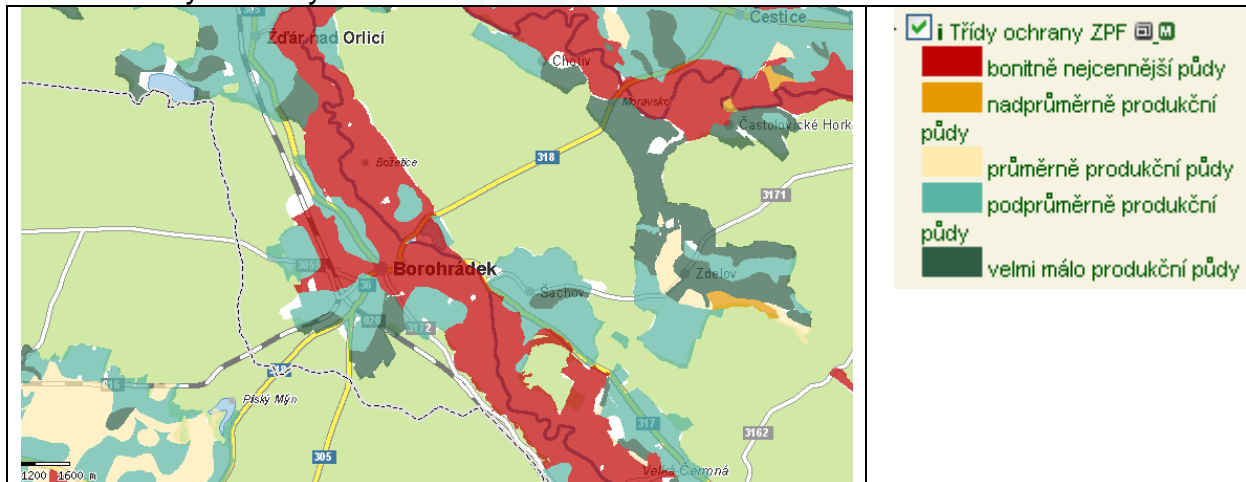
Do východní části katastrálního území zasahuje chráněná oblast přirozené akumulace vod (CHOPAV) č. 216 „Východočeská křída“, o celkové ploše 2694,67 m².

2.1.6 Půda

Zemědělský půdní fond (ZPF) tvoří pozemky zemědělsky obhospodařované a pozemky, které byly a mají být nadále zemědělsky obhospodařovány, ale dočasně obdělávány nejsou. Do ZPF náležejí též rybníky s chovem ryb nebo vodní drůbeže a nezemědělská půda potřebná k zajišťování zemědělské výroby.

V ČR platí v současné době následující legislativní nástroje pro ochranu zemědělské půdy: Zákon ČNR č. 334 z 12. května 1992 o ochraně zemědělského půdního fondu, vyhláška č. 13 MŽP z 24. ledna 1994 kterou se upravují některé podrobnosti ochrany zemědělského půdního fondu a příloha metodického pokynu ze dne 12.6.1996, kterou se definují třídy ochrany zemědělské půdy. Definuje se 5 tříd ochrany na základě zatřídění do bonitovaných půdně ekologických jednotek (BPEJ).

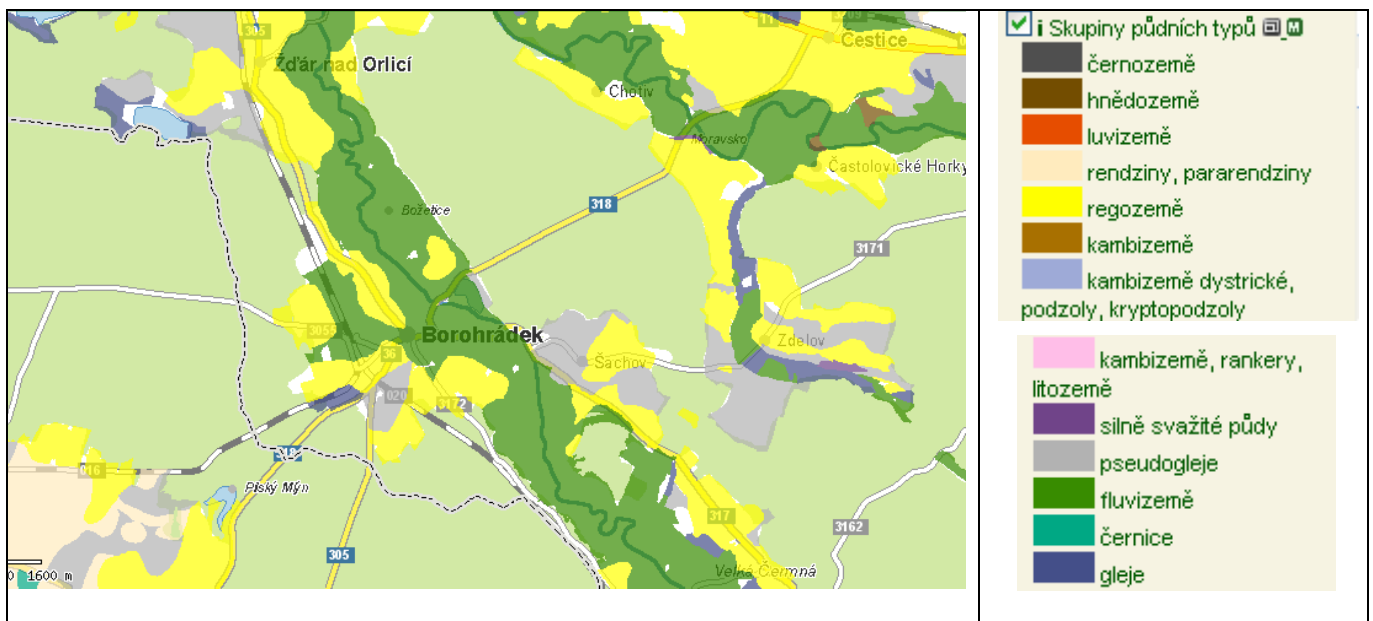
Obr. 5. Třídy ochrany ZPF v obci Borohrádek



Zdroj: VUMOP – Základní charakteristiky BPEJ

Bonitně nejcenější půdy BPEJ třídy ochrany 1, jsou zastoupeny zejména v severní, severovýchodní a východní části města (vyznačeny červeně na předchozím obrázku). První třída ochrany zemědělského půdního fondu - bonitně nejcenější půdy v jednotlivých klimatických regionech, převážně na rovinatých nebo jen mírně sklonitých pozemcích, které je možno odejmout ze zemědělského půdního fondu pouze výjimečně, a to převážně pro záměry související s obnovou ekologické stability krajiny, případně pro liniové stavby zásadního významu. V ostatních částech města (jižní a východní část) jsou přítomny podprůměrně produkční půdy.

Obr. 6. Základní typy půd v obci Borohrádek



Zdroj: VUMOP – Základní charakteristiky BPEJ

Převažující typ půdy na území města Borohrádek jsou půdy nivních poloh - fluvizemě (vyznačeny na obrázku výše zeleně). Jsou to půdy v rovinatém území na nevápnitých i vápnitých usazeninách podél vodních toků, včetně glejových a oglejených subtypů a variet. Vnitřní třídění je založeno na zrnitostním složení, na hloubce hladiny vody spojené s tokem a na výskytu v klimatických regionech. Jsou to většinou půdy bezskeletovité.

Dále jsou přítomny regozemě (žlutě vyznačeny) - skupiny půd na píscích a šterkopiscích a substrátech jim podobných, včetně slabě oglejených variet. Jsou to půdy lehkého nebo

lehčího středně těžkého zrnitostního rázu, značně závislé na srážkách během vegetačního období.

Okrajově jsou zastoupeny oglejené (mramorované) půdy – pseudogleje (vyznačeny šedě). Základním znakem této skupiny půd je periodické převhčení profilu, především v jarním období. Na rozdíl od luvizemí musí mít půdní profil výrazné znaky periodického povrchového převhčení. Tyto půdy jsou rozšířené v mírně teplé až chladné oblasti, kde se vyskytují v rovinatém nebo mírně sklonitém či depresním terénu.

2.1.7 Zvláště chráněná území, ÚSES

Na území města Borohrádek se nachází pouze jedna přírodní památka č. 513 „Vodní tůň, o rozloze 0,31 ha. V širším okolí města, které spadá pod obec s rozšířenou působností Kostelec nad Orlicí, se nachází další 4 zvláště chráněná území, z čehož jsou 2 přírodní rezervace (PR): Kostelecký zámecký park a „U Houkvice“ a 2 přírodní památky (PP): Orlice, U Glorietu a již zmíněná Vodní tůň.

Tabulka 3. Zvláště chráněná území na v širším okolí města Borohrádek

Kód	Kategorie	Název	Rozloha (ha)	Datum vyhlášení
1910	PR	Kostelecký zámecký park	'29.46'	1.12.1995
1495	PP	Orlice	'62.9432'	11.9.1991
464	PP	U Glorietu	'8.3243'	4.6.1954
465	PR	U Houkvice	'25.4919'	5.8.1954
513	PP	Vodní tůň	'0.3108'	5.11.1948

Zdroj: Ústřední seznam ochrany přírody (ÚSOP)

Katastrální území obce Borohrádek je součástí regionálního biokoridoru RBK č. 809 „Velký a Malý Karlov“. Tento biokoridor kopíruje tok Tiché Orlice v široké nivě s místy přirozeným meandrujícím tokem, místy s částečnou regulací a místy regulovaným tokem zpevněným kamenným záhozem výsadbou dřevin. Břehové porosty místy přechází v drobné lužní lesíky. Biokoridor je vymezen jako složený, tzn. do jeho trasy jsou po cca 700 m vkládána lokální biocentra o výměře min. 3ha, která jsou jeho součástí.

Jihovýchodně od města Borohrádek navazuje tento RBK na stejnojmenné regionální biocentrum č. 508. Současně se město Borohrádek nachází na jižním okraji nadregionálního biokoridoru č. 40, který kopíruje tok Divoké Orlice a představuje propojení Orlických hor s biokoridorem Labe.

Regionální biocentrum č. 1766 „Žďár“ je vymezeno rovněž v údolní nivě Orlice, na katastru Borohrádku a Žďáru nad Orlicí. Osou biocentra je tok Orlice a přilehlé pobřežní porosty, místy s navazujícími fragmenty drobných nivních luk. Většina lučních porostů je však kulturních, případně se jedná o louky na orné půdě. Koryto je polopřirozené, meandrující se zpevňujícími násypy, břehové porosty mezernaté, místy chybí stromové patro. Vysoký podíl kulturních luk a orné půdy v nivě snižuje druhovou pestrost a spolu s malým rozsahem břehových porostů a enkláv nivních lesů snižuje ekologickou funkčnost biocentra. Luční porosty s mírně nadprůměrnou druhovou diverzitou jsou zastoupeny na levém břehu - přirozené luční druhy hygrolilních až mezofilních stanovišť. Lokálně se nacházejí remízy a nárosty V nivě jsou patrné náplavy sedimentů – osypy po vysoké vodě zimy 2002/3. Břehové porosty tvoří olše, dub, habr, babyka, bříza. Bohatý křovinný podrost tvoří bez černý trnka, hloh obecný, střemcha hroznovitá, šípek, jíva, líska, jeřáb ptačí, vrby.

Na území města se nachází rovněž několik lokálních biocenter (LBC). LBC „U Trati“ tvoří kompaktní lesní porosty na mírném svahu ukloněném k východu, s pozměněnou druhovou skladbou. Převažují smrko-borové porosty s přimíšenou břízou a částečně i dubem červeným.

LBC „Nad Božeticemi“ tvoří rovněž kompaktní lesní porosty na mírně se uklánějící plošině a svahu údolní terasy. Převážně skupinovitě smíšená tyčovina na vlhčím stanovišti mezi odvozní cestou a nivou Orlice. Lesní porost má velice pestrou druhovou skladbu. Vysoké zastoupení má smrk, významný je podíl dubu, olše, lípy, jasanu, klenu, dále je vtroušena bříza, borovice, osika. Poměrně dobře vitální je druhá etáž podrostků, opět druhově velice pestrá.

LBC „Nad starým Božetickým rybníkem“ jsou lesní porosty ve svahu jihozápadní expozice, nad nivou Orlice, s pozměněnou druhovou skladbou na rozsáhlém jihozápadním svahu při okraji lesního komplexu. Druhová skladba je poměrně pestrá. V jihozápadní části dominuje smrk, v ostatních porostních skupinách je zastoupen významně dub, jasan olše, klen, lípa, bříza přimíšeny jsou buk, borovice. Jádrem biocentra je starší dubový porost. Poměrně dobře vitální je druhá etáž podrostků, opět druhově velice pestrá.

LBC „Dolní luka“ tvoří meandry Orlice severně od Borohrádku s vysokými břehy a prořídilým břehovým porostem, s nevhodnou dosadbou smrku.

LBC „U dubu“ tvoří částečně upravený tok Orlice s nátržemi, přilehlé kulturní louky a rozvolněný břehový prost podél toku. Pod ČOV výrazný soliterní dub.

LBC „Mezi struhami“ tvoří pestré lužní porosty na soutoku Orlice a jejího náhonu na severním okraji Borohrádku.

LBC „Soutok Orlice a Velinského potoka - rozšířené břehové porosty Orlice a Velinského potoka s přilehlou loučkou v návaznosti intravilánu Borohrádku. Podél toku úzké loučky s nevhodnou dosadbou smrku.

LBC „Lužní lesík na Orlici - oboustranný břehový porost Orlice, meandrující tok se zpevněnými břehy kamenným záhozem a se zapojenými prosty na zamokřených okrajích navazujících luk.

LBC „U splavu“ - kulturní louka a lužní porost na toku Orlice. Mezotrofní vlhká louka s vyšším zastoupením širokolistých vlhkomilných bylin (rdesno, kontryhel, kopretina, pryskyřníky) Od západu ohraničená protipovodňovou hrází s cestou a doprovodnou alejí dubů letních.

LBC „Robotířka“ - slepé rameno Tiché Orlice s lužním lesíkem, ústí pravobřežního přítoku s meandry Orlice. Rameno odděleno od toku regulací, v návaznosti na rameno lužní lesík, Orba až na hranici ramene, znehodnoceno skládkováním.

2.1.8 Kulturní památky

Na území města Borohrádek a Šachov se nachází celkem 7 nemovitých kulturních památek:

Nemovité kulturní památky:

k. úz: 008 01 Borohrádek

46836 / 6-2221
25079 / 6-2225

kostel Archanděla Michaela
krucifix

ul. T.G.Masaryka
při č.p. 268

46969 / 6-2223	sousoší nejsvětější Trojice	před farou
31329 / 6-2222	sousoší Panny Marie	náměstí
36120 / 6-2224	sousoší sv. Jana a Pavla	střed obce
19938 / 6-2221	fara	ul. T.G.Masaryka

k. úz.: 008 02 Šachov

2226 areál kostela Nejsvětější Trojice

2.2. PŘEDPOKLÁDANÝ VÝVOJ POKUD BY NEBYLA UPLATNĚNA ÚZEMNĚ PLÁNOVACÍ DOKUMENTACE

Návrh úpravy územního plánu města Borohrádek je základním dokumentem pro územní rozvoj města. Nebude-li tento Návrh úpravy územního plánu realizován, nebudou vytvořeny předpoklady pro územní rozvoj města.

Zájmové území města náleží do rozvojové oblasti OB4 – Rozvojová oblast Hradec Králové – Pardubice. Vzhledem k pozici na rozvojové ose a blízkosti krajských měst Hradce Králové a Pardubic lze očekávat zvýšenou poptávku investorů po bytové výstavbě i po využití ploch určených k podnikání.

Změny ve využití území navržené v rámci Územního plánu města Borohrádek jsou v souladu s politikou územního rozvoje České republiky, s programem rozvoje vyššího celku, tj. Královéhradeckého kraje (bližší informace jsou v kapitole 5), i s Zásadami územního rozvoje VÚC krajů Královéhradeckého i Pardubického. Koridory a zařízení nadřazené technické a dopravní infrastruktury jsou respektovány.

Předmětem návrhu úpravy ÚP je rozvoj bydlení, rekreace, vybavenosti, služeb a výroby, která je přednostně orientována do ploch vymezených územním plánem. Rovněž je navrženo zlepšení územního systému ekologické stability – zalesnění některých průmyslových lokalit, zlepšení funkcí lokálních biocenter a jejich propojení biokoridory.

3 CHARAKTERISTIKY ŽIVOTNÍHO PROSTŘEDÍ V OBLASTECH, KTERÉ BY MOHLY BÝT UPLATNĚNÍM POLITIKY ÚZEMNÍHO ROZVOJE NEBO ÚZEMNĚ PLÁNOVACÍ DOKUMENTACE VÝZNAMNĚ OVLIVNĚNY.

3.1. LOKALITY SOUSTAVY NATURA 2000

Zájmovým územím prochází evropsky významná lokalita č. CZ0524049 „Orlice a Labe“, jejíž rozloha je 2683,18 ha. EVL tvoří vlastní koryta řek Tiché Orlice a Divoké Orlice, od Chocně, resp. Od Doudleb nad Orlicí, až po soutok obou Orlic a dále po soutok s Labem v HK. EVL dále zahrnuje i koryto Labe od soutoku s Orlicí až po Sezemice. Kromě vlastních koryt zahrnuje EVL v některých místech i celou nivu Orlice.

Orlice, především v horní části, protéká neupraveným přírodním korytem, aktivně meandrujícím, dno je neupravené, písčité, břehy bývají často podemleté, ve vodě se vyskytuje množství padlých stromů. Četná jsou slepá ramena. Niva Orlice představuje významný a rozsáhlý ekosystém s fungujícími přírodními procesy a vysokou diverzitou sukcesních stadií. Dolní část toku Orlice a Labe je charakteristické břehy již upravenými.

EVL Orlice a Labe tvoří krom vlastních toků i poměrně široká niva Orlice, ve které převládají luční společenstva, především aluviální psárkové louky, vlhké pcháčové louky, vlhká tužebníková lada a fragmenty střídavě vlhkých bezkolencových luk. Sušší typy stanovišť zastupují mezofilní ovsíkové louky. Většina ploch aluviálních psárkových luk je dosévaných nebo zakládáných na dřívějších polích. Střídavě vlhké bezkolencové louky ustupují v důsledku neobhospodařování a eutrofizace. Podél vlastních toků jsou zastoupeny říční rákosiny, v okolí terénních depresí a slepých ramen i rákosiny eutrofních stojatých vod a vegetace vysokých ostřic. Přirozeně meandrující tok Orlice s četnými nátržemi doprovází řada slepých ramen s makrofytní vegetací přirozeně eutrofních a mezotrofních stojatých vod.

V řekách je zastoupena druhově poměrně pestrá rybí osádka, včetně bolena dravého (*Aspius aspius*), pro kterého tato EVL představuje jedinečnou lokalitu pro stabilní rozmnožující se populaci. Na vodní tok jsou vázány i další dva významné druhy, které patří mezi předměty ochrany této EVL. Jedná se o klínatku rohatou (*Ophiogomphus cecilia*) a vydru říční (*Lutra lutra*). Celkově se jedná o jeden z mála zachovalých a minimálně narušených vodních toků v České republice. V současné době tvoří základ rozsáhlého přírodního parku Orlice.

Za nejzávažnější problém tohoto území lze považovat poškození nivy Orlice v souvislosti s intenzivním zemědělským hospodařením. Niva Orlice však neztratila svou retenční a estetickou funkci. V posledních letech došlo i k převodu orné půdy v nivě na luční porosty a postupně dochází k obnově aluviálních psárkových a pcháčových luk. Dále lze za hrozbu považovat zastavení nivy průmyslovými areály a silničními komunikacemi. Problematické je i šíření invazivních druhů rostlin podél vodních toků, které souvisí nejen s absencí obhospodařování, ale i s přirozeným vývojem toku.

Podrobnější popis lokality a vyhodnocení vlivů Návrhu úpravy územního plánu města Borohrádek je v příloze tohoto SEA hodnocení.

4 SOUČASNÉ PROBLÉMY A JEVY ŽIVOTNÍHO PROSTŘEDÍ, KTERÉ BY MOHLY BÝT UPLATNĚNÍM ÚZEMNĚ PLÁNOVACÍ DOKUMENTACE VÝZNAMNĚ OVLIVNĚNY

Do této kapitoly spadají především oblasti vyžadující ochranu podle zvláštních právních předpisů, jmenovitě Zákona č. 114/1992 Sb., o ochraně přírody a krajiny, a Zákona č. 254/2001 Sb. (vodní zákon), případně další související legislativa.

4.1. ZEMĚDĚLSKÝ PŮDNÍ FOND

Půdy I. stupně BPEJ, které jsou Územním plánem města Borohrádek dotčeny, patří mezi chráněné půdy. Zemědělská půda na nezastavěných částech stavebních pozemků je využívána především jako zahrady. Návrh úpravy územního plánu je navržen tak, že plochy navržené k výstavbě jsou většinou enklávy zemědělské půdy v zastavěném území. Nezemědělská půda v řešeném území je především využívána jako lesní půda a ostatní plochy.

Nezemědělská půda plní mimo zastavěné především ekologickou funkci. Plochy pro rozvoj jsou navrženy v návaznosti na současně zastavěné území sídla. S ohledem na přírodní hodnoty území nejsou vytvářeny samostatné enklávy osídlení.

4.2. ÚZEMÍ SE ZVLÁŠTNÍM REŽIMEM OCHRANY

Územní systém ekologické stability (ÚSES) skládající se z jednotlivých biocenter propojených biokoridory na nadregionální, regionální i lokální úrovni, musí pro svou funkčnost splňovat určité prostorové parametry- rozmanitost stanovišť, minimální šířky, plochy a délky. Jedním z cílů Návrh změny územního plánu města Borohrádek je posílit význam a funkčnost ÚSES, především na lokální úrovni (jednotlivá lokální biocentra jsou podrobněji popsána v kapitole 2.1.7).

Návrh úpravy územního plánu, která je předmětem posuzování SEA, posiluje funkčnost některých biokoridorů, např. je navrženo propojení biokoridoru Tiché Orlice a jejího souběžného ramene (Náhonu), dále je navrženo částečné zalesnění některých lokalit se stávajícími průmyslovými plochami.

4.3. VODNÍ HOSPODÁŘSTVÍ

Návrh úpravy územního plánu města Borohrádek počítá celkem s vybudováním 2 ploch vodohospodářského charakteru. V severní části města, na lokalitě „V rybníku“, je navržena rozsáhlá vodní plocha, která by v případě povodňového nebezpečí měla sloužit jako poldr. Další vodní plocha pro hospodářské účely (rybník?) je navržena v obci Šachov u Borohrádku. Obě plochy byly společně s dalšími lokalitami posouzeny z hlediska vlivů na jednotlivé složky životního prostředí – viz následující kapitola.

Z hlediska vodního hospodaření platí ustanovení Zákona 254 /2001 Sb., o vodách (vodní zákon), tj. např. povelání k vysazování stromů a k těžbě říčního materiálu, souhlas ke stavbám, vyhledávání ochranných pásem vodních zdrojů, možnosti užívat sousedních pozemků při správě vodních toků, stanovení a vyhlášení záplavových území, a další.

5 ZHODNOCENÍ STÁVAJÍCÍCH A PŘEDPOKLÁDANÝCH Vlivů NAVRHOVANÝCH VARIANT ÚZEMNĚ PLÁNOVACÍ DOKUMENTACE VČETNĚ VLIVŮ SEKUNDÁRNÍCH, SYNERGICKÝCH, KUMULATIVNÍCH, KRÁTKODOBÝCH, STŘEDNĚDOBÝCH A DLOUHODOBÝCH, TRVALÝCH A PŘECHODNÝCH, Kladných i záporných

Vlivy jednotlivých rozvojových ploch na životní prostředí byly v rámci tohoto hodnocení posuzovány v členění na jednotlivé složky životního prostředí - ovzduší, hluk, půda, voda, chráněné části přírody a kulturní hodnoty. Pro lepší přehlednost dokumentu byla v rámci každé složky životního prostředí vytvořena tabulka, ve které je na každém řádku jedna plocha (lokalita) posuzovaná v rámci tohoto hodnocení.

5.1. VLIV NA OBYVATELSTVO A KVALITU OVZDUŠÍ

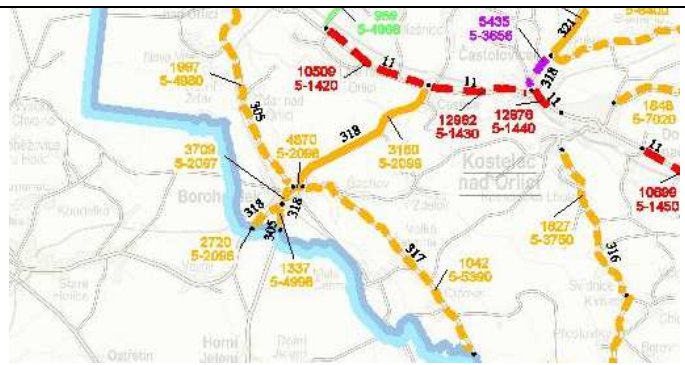
Vzhledem k absenci velkých stacionárních zdrojů znečištění ovzduší, mohou kvalitu ovzduší na území města Borohrádek nejvíce ovlivnit mobilní zdroje znečištění, tj. zejména silniční doprava. V tomto směru je nejvýznamnější změnou ve využití území přeložka silnice I/36.

Tato silnice byla v době posledního sčítání dopravy vedená v kategorii II. třídy, s označením II/318. Přeložka I/36, která bude současně sloužit jako obchvat města Borohrádek, začíná křižovatkou silnic I/36 a I/35 u města Holice v Pardubickém kraji, dále vede západně od současné I/36 (bývalá II/318) a přes západní část katastrálního území Borohrádek povede v trase dnešní silnice III. třídy III/3055. V severní části zájmového území se napojí na současnou silnici I/36. Dopravní situace oblasti (současná i výhledová) je zřejmé z následujících obrázků.

Obr.7. Přeložka silnice I/36



Obr. 8. Výsledky posledního sčítání dopravy (v roce 2005)



Tabulka 5. Intenzity dopravy na vjezdech do města Borohrádek (stav z roku 2005)

úsek	silnice	orientace	T	O	M	S
5_2096	II/318	z jihu	396	2292	32	2720
5_4998	II/305	z jihu	286	1042	9	1337
5_4980	II/305	ze severu	382	1598	17	1997
5_2099	II/318	ze severu	903	2227	30	3160
5_5390	II/317	z východu	288	738	16	1042

T ... těžká vozidla, O ... osobní vozidla, M ... motocykly, S ... všechna vozidla

Z tabulky je zřejmé, že intenzita dopravy byla v roce 2005 poměrně nízká na všech vjezdech, avšak je reálný předpoklad, že přeložkou silnice I/36 od Holic dopravní poměry v oblasti výrazně změní – nová trasa I/36 se stane atraktivní zejména pro dálkovou dopravu, osobní i nákladní. Proto má přeložka I/36 pro město velký význam a je hodnocena pozitivně, neboť emisní i hluková zátěž bude vymístěna z centra města do okrajových lokalit, které nejsou používány k bydlení.

Tabulka 6. Vliv na obyvatelstvo a ovzduší

Č.	Lokalita	Č. dle ÚP	Navržená změna ve využití území	Vliv na obyvatelstvo a kvalitu ovzduší
1	Borohrádek – jižní, západní a severní část	Z153	DS – přeložka silnice I/36 (II/318)	Vliv bude pozitivní, neboť dojde k odklonu tranzitní dopravy po trase přeložky silnice I/36, která vede v současné době středem města. Vzhledem k regionálnímu významu přeložky silnice I/36 se dá očekávat výrazný nárůst dopravních intenzit
2	„Na paloučích“	Z38, K36	OS – tělovýchovná a sportovní zařízení RN – rekreace na plochách přírodního charakteru	Vliv bude mírně pozitivní, neboť navržená plocha pro sportovní využití je lépe situována než stávající fotbalové hřiště, kam je obtížnější přístup automobilovou dopravou, což souvisí s kvalitou ovzduší.
3	„U vlečky“ (slepé odbočení železniční trati)	Z29, Z30, Z31A, Z32A, Z52	VD – drobná a řemeslná výroba VL – lehký průmysl ZS – soukromá a vyhrazená zezeň	Vliv je neutrální za předpokladu, že drobná a řemeslná výroba nebude způsobovat emise znečišťujících látek.
4	„U Havlíka“	P24, P48, Z34, K58, K59	VD – drobná a řemeslná výroba NL – plochy lesní BI – městské a příměstské bydlení v RD RN – rekreace na plochách přírodního charakteru	Vliv je neutrální za předpokladu, že drobná a řemeslná výroba nebude způsobovat emise znečišťujících látek.
5	Fotbalové hřiště a okolí (u žst.)	P21, P127	BI – městské a příměstské bydlení v RD OS – tělovýchovná a sportovní zařízení	Vliv je neutrální.
6	„Pod cihelnou“, „Za statkem“	Z5, Z6, Z8, Z10, Z12, Z22, Z23B, Z23C, Z2B, P2A	BI – městské a příměstské bydlení v RD OS – tělovýchovná a	Vliv je mírně negativní – poměrně velká lokalita pro výstavbu rodinných domů povede k lokálnímu zvýšení objemů automobilové dopravy, a tím i

			sportovní zařízení SC – plochy smíšené obytné v centrech měst RN - rekreace na plochách přírodního charakteru	výfukových emisí, pro dopravní obsluhu nově přibývajících obyvatel.
7	„V rybníku“	K57	W – plochy vodohospodářského charakteru	Vliv je neutrální.
8	„Písník Na Zámlyní“	Z26, Z27	RH – plochy staveb pro hromadnou rekreaci	Vliv je neutrální.
9	Průmyslový areál v jižní části města	P3 A64	OM – malá až střední komerční zařízení NL – lesní plochy	Vliv bude mírně pozitivní, průmyslový areál bude přeměněn na menší komerční plochy, část bude zalesněna.
10	Šachov u Borohrádku	Z130-Z134, Z163, K137, K138	BV – bydlení v RD venkovské NSr – rekreační nepobytové plochy OS – tělovýchovná a sportovní zařízení W – plochy vodohospodářského charakteru	Vliv je neutrální.

5.2. VLIV HLUKU

V problematice hluku neexistuje lineární závislost celkových hlukových hladin na intenzitě hlukového zdroje. Dvojnásobná intenzita hluku představuje nárůst jen cca o 3 dB. Postavíme-li například vedle sebe 2 zdroje, z nichž každý emituje hluk o síle 60 dB, bude výsledná hladina hluku cca 63 dB.

Tabulka 7. Vliv hluku

Č.	Lokalita	Č. dle ÚP	Navržená změna ve využití území	Vliv hluku
1	Borohrádek – jižní, západní a severní část	Z153	DS – přeložka silnice I/36 (II/318)	Úroveň hluku z provozu přeložené silnice I/36 bude určitě vyšší oproti stávajícím hlukovým hladinám, vzhledem k předpokladu navýšení intenzit dopravy. Trasa přeložky však povede mimo obydlené oblasti a tím budou vymístěny liniové zdroje hluku v centru města – vliv bude pozitivní.
2	„Na paloučích“	Z38, K36	OS – tělovýchovná a sportovní zařízení RN – rekreace na plochách přírodního charakteru	Vliv je spíše mírně pozitivní, neboť sportovní aktivity města budou přesunuty na vhodnější lokalitu.
3	„U vlečky“ (slepé odbočení železniční trati)	Z29, Z30, Z31A, Z32A, Z52	VD – drobná a řemeslná výroba VL – lehký průmysl ZS – soukromá a vyhrazená zeleň	Vliv bude neutrální za předpokladu, že drobná a řemeslná výroba nebude zhoršovat akustickou situaci v okolí.
4	„U Havlíka“	P24, P48, Z34, K58, K59	VD – drobná a řemeslná výroba NL – plochy lesní	Vliv bude neutrální za předpokladu, že drobná a řemeslná výroba nebude

			BI – městské a příměstské bydlení v RD RN – rekreace na plochách přírodního charakteru	zhoršovat akustickou situaci v okolí.
5	Fotbalové hřiště a okolí (u žst.)	P21, P127	BI – městské a příměstské bydlení v RD OS – tělovýchovná a sportovní zařízení	Vliv je mírně pozitivní, neboť sportovní aktivity města budou přesunuty na vhodnější lokalitu.
6	„Pod cihelnou“, „Za statkem“	Z5, Z6, Z8, Z10, Z12, Z22, Z23B, Z23C, Z2B, P2A	BI – městské a příměstské bydlení v RD OS – tělovýchovná a sportovní zařízení SC – plochy smíšené obytné v centrech měst RN - rekreace na plochách přírodního charakteru	Vliv je mírně negativní – poměrně velká lokalita pro výstavbu rodinných domů povede k lokálnímu zvýšení objemů automobilové dopravy, a tím i hlukových emisí, pro dopravní obsluhu nově přibývajících obyvatel.
7	„V rybníku“	K57	W – plochy vodohospodářského charakteru	Vliv je neutrální.
8	„Písník Na Zámlyni“	Z26, Z27	RH – plochy staveb pro hromadnou rekreaci	Vliv je neutrální.
9	Průmyslový areál v jižní části města	P3 A64	OM – malá až střední komerční zařízení NL – lesní plochy	Vliv bude neutrální za předpokladu, že komerční zařízení nebudou zhoršovat akustickou situaci v okolí.
10	Šachov u Borohrádku	Z130-Z134, Z163, K137, K138	BV – bydlení v RD venkovské NSr – rekreační nepobytné plochy OS – tělovýchovná a sportovní zařízení W – plochy vodohospodářského charakteru	Vliv je neutrální.

5.3. VLIVY NA ZEMĚDĚLSKÝ PŮDNÍ FOND (ZPF) A POZEMKY URČENÉ PRO PLNĚNÍ FUNKCE LESA (PUPFL)

Tabulka 8. Vliv na ZPF a PUPFL

Č.	Lokalita	Č. dle ÚP	Navržená změna ve využití území	Vliv na ZPF a PUPFL
1	Borohrádek – jižní, západní a severní část	Z153	DS – přeložka silnice I/36 (II/318)	Přeložka silnice protne území s bonitně nejcennějšími typy půd v severní části města. Za předpokladu vedení silnice na estakádě s dostatečnou podjezdnou výškou bude vliv na ZPF neutrální Co se týče PUPFL, tak je vliv mírně negativní, neboť část trasy (od napojení I/36 na silnici III/3055 po průmyslovou plochu u železnice, což je přibližně 500 m) bude postavena na úkor lesa.
2	„Na paloucích“	Z38, K36	OS – tělovýchovná a sportovní zařízení	Vliv je neutrální, tato lokalita má charakter proluky mezi zastavěnými

			RN – rekreace na plochách přírodního charakteru	oblastmi a nemá z hlediska ZPF velký význam. Vliv je neutrální i z hlediska PUPFL.
3	„U vlečky“ (slepé odbočení železniční trati)	Z29, Z30, Z31A, Z32A, Z52	VD – drobná a řemeslná výroba VL – lehký průmysl ZS – soukromá a vyhrazená zeleň	Vliv je mírně negativní, aktivity plánované na této lokalitě povedou k záboru ZPF. Většina území ale patří mezi podprůměrné produkční půdy (viz obrázek a popis v kapitole 2.1.6.). Z hlediska PUPFL je vliv neutrální.
4	„U Havlíka“	P24, P48, Z34, K58, K59	VD – drobná a řemeslná výroba NL – plochy lesní BI – městské a příměstské bydlení v RD RN – rekreace na plochách přírodního charakteru	Vliv je neutrální z hlediska ZPF a mírně pozitivní z hlediska PUPFL (zvětší se plochy lesa)
5	Fotbalové hřiště a okolí (u žst.)	P21, P127	BI – městské a příměstské bydlení v RD OS – tělovýchovná a sportovní zařízení	Vliv je neutrální jak z hlediska ZPF tak i z hlediska PUPFL.
6	„Pod cihelnou“, „Za statkem“	Z5, Z6, Z8, Z10, Z12, Z22, Z23B, Z23C, Z2B, P2A	BI – městské a příměstské bydlení v RD OS – tělovýchovná a sportovní zařízení SC – plochy smíšené obytné v centrech měst RN - rekreace na plochách přírodního charakteru	Realizací uvedených ploch bude zabráno cca 10 ha zemědělské půdy (ZPF). Vliv záměrů na ZPF lze hodnotit jako mírně negativní. Území, kde jsou plánovány změny využití, patří ale mezi podprůměrné produkční půdy (viz obrázek a popis v kapitole 2.1.6.).
7	„V rybníku“	K57	W – plochy vodohospodářského charakteru	Vliv je neutrální. Vodohospodářská plocha bude sloužit pro zadržení většího množství vody jako protipovodňové opatření.
8	„Písník Na Zámlyní“	Z26, Z27	RH – plochy staveb pro hromadnou rekreaci	Vliv je neutrální.
9	Průmyslový areál v jižní části města	P3 A64	OM – malá až střední komerční zařízení NL – lesní plochy	Vliv bude mírně pozitivní, neboť část území bude přeměněna v lesní plochu.
10	Šachov u Borohrádku	Z130- Z134, Z163, K137, K138	BV – bydlení v RD venkovské NSr – rekreační nepobytové plochy OS – tělovýchovná a sportovní zařízení W – plochy vodohospodářského charakteru	Vliv je hodnocen jako neutrální. Plánované změny ve využití území budou mít za následek zábor půdy o rozloze 3-4 ha, jedná se ale pouze o podprůměrné produkční půdy (viz kapitola (2.1.6).

5.4. VLIVY NA POVRCHOVÉ A PODZEMNÍ VODY

Tabulka 9. Vliv na vodu

Č.	Lokalita	Č. dle ÚP	Navržená změna ve využití území	Vliv na povrchové a podzemní vody
1	Borohrádek – jižní, západní a severní část	Z153	DS – přeložka silnice I/36 (II/318)	Vliv je neutrální za předpokladu, že hladina podzemní vody bude pod úrovní silničního tělesa a přeložka komunikace bude vedena po estakádě.
2	„Na“	Z38, K36	OS – tělovýchovná a sportovní	Vliv je neutrální

	paloučích“		zařízení RN – rekreace na plochách přírodního charakteru	
3	„U vlečky“ (slepé odbočení železniční trati)	Z29, Z30, Z31A, Z32A, Z52	VD – drobná a řemeslná výroba VL – lehký průmysl ZS – soukromá a vyhrazená zeleň	Vliv je nevýznamný za předpokladu, že na plochách typu VL nebudou využívány chemikálie, které mohou ohrozit zdroje podzemní vody v obci (studny, vrty).
4	„U Havlíka“	P24, P48, Z34, K58, K59	VD – drobná a řemeslná výroba NL – plochy lesní BI – městské a příměstské bydlení v RD RN – rekreace na plochách přírodního charakteru	V sousedství lokality se nachází LBK kolem Havlického potoka, napojení na LBC, do kterého patří i rybník „Havlík“. Aktivita na plochách typu VL nesmí způsobit znečištění těchto vod ani podzemních vod. Za tohoto předpokladu je vliv záměrů na této lokalitě neutrální.
5	Fotbalové hřiště a okolí (u žst.)	P21, P127	BI – městské a příměstské bydlení v RD OS – tělovýchovná a sportovní zařízení	Vliv je neutrální
6	„Pod cihelnou“, „Za statkem“	Z5, Z6, Z8, Z10, Z12, Z22, Z23B, Z23C, Z2B, P2A	BI – městské a příměstské bydlení v RD OS – tělovýchovná a sportovní zařízení SC – plochy smíšené obytné v centrech měst RN - rekreace na plochách přírodního charakteru	Vliv je neutrální.
7	„V rybníku“	K57	W – plochy vodohospodářského charakteru	Bude vybudována nová vodní plocha sloužící mj. pro zadržení vody jako protipovodňové opatření. Vliv je hodnocen jako pozitivní.
8	„Písník na Zámlyni“	Z26, Z27	RH – plochy staveb pro hromadnou rekreaci	Vliv je neutrální, za předpokladu zamezení znečištění vodní nádrže z odpadních vod plánovaných staveb (musí být napojeny na stávající kanalizaci města).
9	Průmyslový areál v jižní části města	P3 A64	OM – malá až střední komerční zařízení NL – lesní plochy	Vliv je nevýznamný za předpokladu, že na plochách typu VL nebudou využívány chemikálie, které mohou ohrozit zdroje podzemní vody v obci (studny, vrty).
10	Šachov u Borohrádku	Z130-Z134, Z163, K137, K138	BV – bydlení v RD venkovské NSr – rekreační nepobytové plochy OS – tělovýchovná a sportovní zařízení W – plochy vodohospodářského charakteru	Vliv je pozitivní, neboť v rámci změny ÚP je navržena nová čistička odpadních vod (ČOV) pro kanalizaci v obci Šachov u Borohrádku.

5.5. VLIVY NA CHRÁNĚNÉ ČÁSTI PŘÍRODY A ÚSES

Tabulka 10. Vliv na chráněné části přírody a ÚSES

Č.	Lokalita	Č. dle ÚP	Navržená změna ve využití území	Vliv na chráněné části přírody a ÚSES
1	Borohrádek – jižní, západní a severní část	Z153	DS – přeložka silnice I/36 (II/318)	Přeložka silnice I/36 překříží regionální biokoridor Tiché Orlice a tím i evropsky významnou lokalitu č. CZ0524049 „Orlice a Labe“. Případnému negativnímu vlivu musí být zamezeno vhodným vedením přeložky I/36, a to na estakádě s dostatečnou podchodnou výškou (viz kapitola 7 – navržená opatření). V ostatních částech trasy je přeložka silnice I/36 navržena tak, aby se vyhnula chráněným územím i prvkům ÚSES.
2	„Na paloučích“	Z38, K36	OS – tělovýchovná a sportovní zařízení RN – rekreace na plochách přírodního charakteru	Vliv je neutrální na lokalitě není žádné chráněné území ani ÚSES.
3	„U vlečky“ (slepé odbočení železniční trati)	Z29, Z30, Z31A, Z32A, Z52	VD – drobná a řemeslná výroba VL – lehký průmysl ZS – soukromá a vyhrazená zeleň	Vliv je neutrální na lokalitě není žádné chráněné území ani ÚSES.
4	„U Havlíka“	P24, P48, Z34, K58, K59	VD – drobná a řemeslná výroba NL – plochy lesní BI – městské a příměstské bydlení v RD RN – rekreace na plochách přírodního charakteru	Vodní plocha „Havlík“ je součástí lokálního biocentra, do kterého ústí lokální biokoridor Havlického potoka. Aktivity navržené na této lokalitě nezasahují ani do LBC ani do LBK – vliv je neutrální.
5	Fotbalové hřiště a okolí (u žst.)	P21, P127	BI – městské a příměstské bydlení v RD OS – tělovýchovná a sportovní zařízení	Vliv je neutrální na lokalitě není žádné chráněné území ani ÚSES.
6	„Pod cihelnou“, „Za statkem“	Z5, Z6, Z8, Z10, Z12, Z22, Z23B, Z23C, Z2B, P2A	BI – městské a příměstské bydlení v RD OS – tělovýchovná a sportovní zařízení SC – plochy smíšené obytné v centrech měst RN - rekreace na plochách přírodního charakteru	V těsné blízkosti ploch navržených ke změnám - rekreaci je LBC „Soutok Orlice a Velínského potoka“. Vliv je mírně pozitivní – aktivity typu bydlení a tělovýchovná zařízení by neměly prvky ÚSES poškodit a navíc je zde nově navržen nový LBK – propojení Tiché Orlice a Náhonu.
7	„V rybníku“	K57	W – plochy vodohospodářského charakteru	Vliv je mírně pozitivní: navržená vodní plocha by měla alespoň částečně zabraňovat rozliti Tiché Orlice v případě povodní.
8	„Písniček na Zámlyní“	Z26, Z27	RH – plochy staveb pro hromadnou rekreaci	Vliv je neutrální na lokalitě není žádné chráněné území ani ÚSES.
9	Průmyslový areál v jižní části města	P3 A64	OM – malá až střední komerční zařízení NL – lesní plochy	Vliv je neutrální na lokalitě není žádné chráněné území ani ÚSES.

10	Šachov u Borohrádku	Z130-Z134, Z163, K137, K138	BV – bydlení v RD venkovské NSr – rekreační nepobytové plochy OS – tělovýchovná a sportovní zařízení W – plochy vodohospodářského charakteru	Vliv je neutrální na lokalitě není žádné chráněné území ani ÚSES
----	---------------------	-----------------------------------	-------------------------------------------------------------------------------------------------------------------------------------------------------------------	---------------------------------------------------------------------

5.6. VLIVY NA KULTURNÍ HODNOTY

Tabulka 11. Vliv na kulturní hodnoty

Č.	Lokalita	Č. dle ÚP	Navržená změna ve využití území	Vliv na kulturní hodnoty
1	Borohrádek – jižní, západní a severní část	Z153	DS – přeložka silnice I/36 (II/318)	Na lokalitě se nenachází žádná kulturní památka, kterou by navržené změny mohly ovlivnit.
2	„Na paloucích“	Z38, K36	OS – tělovýchovná a sportovní zařízení RN – rekreace na plochách přírodního charakteru	Na lokalitě se nenachází žádná kulturní památka, kterou by navržené změny mohly ovlivnit.
3	„U vlečky“ (slepé odbočení železniční trati)	Z29, Z30, Z31A, Z32A, Z52	VD – drobná a řemeslná výroba VL – lehký průmysl ZS – soukromá a vyhrazená zeleň	Na lokalitě se nenachází žádná kulturní památka, kterou by navržené změny mohly ovlivnit.
4	„U Havlíka“	P24, P48, Z34, K58, K59	VD – drobná a řemeslná výroba NL – plochy lesní BI – městské a příměstské bydlení v RD RN – rekreace na plochách přírodního charakteru	Na lokalitě se nenachází žádná kulturní památka, kterou by navržené změny mohly ovlivnit.
5	Fotbalové hřiště a okolí (u žst.)	P21, P127	BI – městské a příměstské bydlení v RD OS – tělovýchovná a sportovní zařízení	Na lokalitě se nenachází žádná kulturní památka, kterou by navržené změny mohly ovlivnit.
6	„Pod cihelnou“, „Za statkem“	Z5, Z6, Z8, Z10, Z12, Z22, Z23B, Z23C, Z2B, P2A	BI – městské a příměstské bydlení v RD OS – tělovýchovná a sportovní zařízení SC – plochy smíšené obytné v centrech měst RN - rekreace na plochách přírodního charakteru	Na lokalitě se nenachází žádná kulturní památka, kterou by navržené změny mohly ovlivnit.
7	„V rybníku“	K57	W – plochy vodohospodářského charakteru	Navržená vodohospodářská plocha bude mít schopnost zadržet větší množství vody, čímž může přispět k ochraně nemovitostí v celém městě před záplavami, včetně nemovitých kulturních památek.
8	„Písník Na Zámlyni“	Z26, Z27	RH – plochy staveb pro hromadnou rekreaci	Na lokalitě se nenachází žádná kulturní památka,

				kerou by navržené změny mohly ovlivnit.
9	Průmyslový areál v jižní části města	P3 A64	OM – malá až střední komerční zařízení NL – lesní plochy	Na lokalitě se nenachází žádná kulturní památka, kterou by navržené změny mohly ovlivnit.
10	Šachov u Borohrádku	Z130-Z134, Z163, K137, K138	BV – bydlení v RD venkovské NSr – rekreační nepobytové plochy OS – tělovýchovná a sportovní zařízení W – plochy vodohospodářského charakteru	Na lokalitě se nenachází žádná kulturní památka, kterou by navržené změny mohly ovlivnit.

6 POROVNÁNÍ ZJIŠTĚNÝCH NEBO PŘEDPOKLÁDANÝCH KLADNÝCH A ZÁPORNÝCH VLIVŮ PODLE JEDNOTLIVÝCH VARIANT ŘEŠENÍ A JEJICH ZHODNOCENÍ. SROZUMITELNÝ POPIS POUŽITÝCH METOD HODNOCENÍ VČETNĚ JEJICH OMEZENÍ.

Posuzována byla pouze jedna varianta Návrhu úpravy územního plánu obce Borohrádek. Vzhledem k značnému množství nových ploch, kde je navržena změna ve využití území, byly pro účely hodnocení SEA tyto plochy seskupeny podle lokalit, ve kterých se nacházejí. Lokality byly pojmenovány podle místních názvů. Hodnocení SEA bylo následně provedeno pro každou lokalitu zvlášť, odděleně pro jednotlivé složky životního prostředí. Pozornost byla věnována připomínkám Odboru životního prostředí Krajského úřadu Královéhradeckého kraje.

Vlastní hodnocení vlivů na životní prostředí bylo provedeno odděleně pro jednotlivé lokality (viz výše) a pro jednotlivé složky životního prostředí (ovzduší, hluk, zemědělský půdní fond, povrchové a podzemní vody, chráněné části přírody a ÚSES a vliv na kulturní hodnoty. Hodnocení je shrnuto v tabulce č. 10. Pro kvantifikaci vlivů byla použita následující škála hodnocení:

- 2 velmi negativní vliv
- 1 mírně negativní vliv
- 0 neutrální vliv
- +1 mírně pozitivní vliv
- +2 velmi pozitivní vliv.

V některých případech, kdy hodnocení spadá mezi dvě čísla, jsou uvedena obě čísla s tím, že jedno z čísel je v závorce.

Tabulka 12. Způsob hodnocení jednotlivých lokalit Návrhu úpravy územního plánu města Borohrádek

Č.	Lokalita	Číslo návrhových ploch dle ÚP	Navržená změna ve využití území	Vlivy na jednotlivé složky ŽP					
				Obyv. a ovzduší	Hluk	ZPF PUPFL	Voda	ZCHÚ, USES	Kulturní hodnoty
1	Borohrádek – jižní, západní a severní část	Z153	DS – přeložka silnice I/36 (II/318)	+1 (+2)	+1	0÷	0÷	0÷	0
2	„Na paloučích“	Z38, K36	OS – tělovýchovná a sportovní zařízení RN – rekreace na plochách přírodního charakteru	+1	+1	0	0	0	0
3	„U vlečky“ (slepé odbočení železniční trati)	Z29, Z30, Z31A, Z32A, Z52	VD – drobná a řemeslná výroba VL – lehký průmysl ZS – soukromá a vyhrazená zeleň	0÷	0÷	0 (-1)	0÷	0	0
4	„U Havlíka“	P24, P48, Z34, K58, K59	VD – drobná a řemeslná výroba NL – plochy lesní BI – městské a příměstské bydlení v RD RN – rekreace na plochách přírodního charakteru	0÷	0÷	0 (+1)	0÷	0	0
5	Fotbalové hřiště a okolí (u žst.)	P21, P127	BI – městské a příměstské bydlení v RD OS – tělovýchovná a sportovní zařízení	0	+1	0	0	0	0
6	„Pod cihelnou“, „Za statkem“	Z5, Z6, Z8, Z10, Z12, Z22, Z23B, Z23C, Z2B, P2A	BI – městské a příměstské bydlení v RD OS – tělovýchovná a sportovní zařízení SC – plochy smíšené obytné v centrech měst RN - rekreace na plochách přírodního charakteru	-1	-1	0 (-1)	0	0	0
7	„V rybníku“	K57	W – plochy vodohospodářského charakteru	+1	0	0	+1	+1	+1

8	„Písník Na Zámlyní“	Z26, Z27	RH – plochy staveb pro hromadnou rekreaci	0	0	0	0	0	0
9	Průmyslový areál v jižní části města	P3 A64	OM – malá až střední komerční zařízení NL – lesní plochy	+1	0÷	+1	0÷	0	0
10	Šachov u Borohrádku	Z130-Z134, Z163, K137, K138	BV – bydlení v RD venkovské NSr – rekreační nepobytové plochy OS – tělovýchovná a sportovní zařízení W – plochy vodohospodářského charakteru	0	0	0	+2	0	0

÷ podmíněno neumístováním nových zdrojů emisí a hluku a nepoužíváním chemikálií, které mohou ohrozit zdroje podzemní vody

÷ ÷ za předpokladu splnění opatření uvedené v kapitole 7 (zejména se vztahuje k přeložce silnice I/36)

Neutrální hodnocení na ovzduší a hluk na uvedených lokalitách určených pro bydlení a lehkou výrobu je podmíněno charakterem této výroby, která nesmí vést ke zhoršení emisní a akustické situace v bezprostředním okolí těchto ploch. Dosáhne-li hodnocení SEA v dané lokalitě na danou složku ŽP stupně -2, tedy závažný negativní vliv, musí být přijata zmírňující opatření (viz kapitola č. 7).

Hodnocení vlivů Návrhu úpravy ÚP na lokality soustavy Natura 2000 bylo provedeno samostatně autorizovanou osobou a proto není v tabulce uvedeno. Je přílohou tohoto SEA hodnocení

7 POPIS NAVRHOVANÝCH OPATŘENÍ PRO PŘEDCHÁZENÍ, SNÍŽENÍ NEBO KOMPENZACI VŠECH ZJIŠTĚNÝCH NEBO PŘEDPOKLÁDANÝCH ZÁVAŽNÝCH ZÁPORNÝCH VLIVŮ NA ŽIVOTNÍ PROSTŘEDÍ VYPLÝVAJÍCÍCH Z PROVEDENÍ KONCEPCE.

Pro bezproblémovou realizaci Návrhu úpravy územního plánu obce Borohrádek jsou navržena tato opatření:

- ✚ V úseku protnutí přeložky silnice I/36 a území NATURA 2000 (údolní niva Tiché Orlice, EVL Orlice a Labe) je nutno zajistit vedení tohoto úseku po estakádě, s minimální výškou nejméně 2,5 metru. Toto opatření nejen ochrání silnici před případnými záplavami, ale bude mít rovněž zprůchodňující funkci pro volně žijící živočichy, včetně velkých savců. Přeložka silnice I/36 bude posuzována jako celek z hlediska vlivů na ŽP. Je požadováno, aby dokumentace EIA respektovala toto opatření.
- ✚ V blízkosti lokality, kde se kříží přeložka silnice I/36 se stávající silnicí II/305 na Týniště n. Orlicí, jsou situovány rodinné domy, jejichž obyvatelé by měli být chráněni před nadměrným hlukem. Je nutno zde provést hlukové posouzení a v případě překročení limitů navrhnout a realizovat účinná protihluková opatření.
- ✚ Před zahájením výstavby přeložky silnice I/36 provést po celé délce trasy hydrogeologický průzkum s cílem zjistit hloubku hladiny podzemní vody a tomu přizpůsobit vertikální profil silnice (např. zvednout zářez tak, aby nebyla zastižena hladina podzemní vody).
- ✚ Při realizaci lehké výroby, drobné a řemeslné výroby nepovolit takovou výrobu, která by znamenala nadlimitní produkci emisí látek znečišťujících ovzduší
- ✚ Při realizaci lehké výroby, drobné a řemeslné výroby nepovolit takovou výrobu, která by zhoršila akustickou situaci ve městě.

8 ZHODNOCENÍ ZPŮSOBU ZAPRACOVÁNÍ CÍLŮ OCHRANY ŽIVOTNÍHO PROSTŘEDÍ PŘIJATÝCH NA MEZINÁRODNÍ NEBO KOMUNITÁRNÍ ÚROVNI DO ÚZEMNĚ PLÁNOVACÍ DOKUMENTACE A JEJICH ZOHLEDNĚNÍ PŘI VÝBĚRU ŘEŠENÍ

Návrh změny Územního plánu města Borohrádek respektuje především základní dokumenty Královéhradeckého kraje kam město územně náleží. Jedná se především o Program rozvoje kraje, Zásady územního rozvoje Královéhradeckého kraje, Program snižování emisí a imisí, Program ochrany přírody a krajiny kraje, případně další programy.

Vzhledem k poloze města v blízkosti hranice krajů Královéhradeckého a Pardubického, souvisejí s rozvojem města i některé programové dokumenty Pardubického kraje, zejména Zásady územního rozvoje, které mj. obsahují i část přeložky silnice I/36 v Pardubickém kraji. Tato přeložka povede v katastrálním území města Borohrádek.

8.1. PROGRAM ROZVOJE KRÁLOVÉHRADECKÉHO KRAJE

Program rozvoje Královéhradeckého kraje 2008 – 2010 je plně kompatibilní se schválenou Strategii rozvoje Královéhradeckého kraje 2007-2015. Struktura Programu rozvoje Královéhradeckého kraje (dále PRK) navazuje na již schválené a přijaté strategické směry rozvoje kraje, definované ve Strategii rozvoje Královéhradeckého kraje 2007-2015. SRK stanovuje vizi, priority - prioritní cíle a specifické cíle. PRK následně rozpracovává specifické cíle do úrovně opatření. Opatření jsou rozpracována do následující úrovně:

- Cíl opatření
- Vymezení opatření
- Cílové skupiny
- Příklady možných aktivit (realizační nástroje opatření)
- Implementující subjekty

Program rozvoje kraje podrobněji vymezuje a specifikuje rozvojové oblasti a rozvojové osy, přičemž vychází:

- z Politiky územního rozvoje ČR 2008 (dále PÚR),
- ze Zásad územního rozvoje Královéhradeckého kraje,
- ze Strategie rozvoje Královéhradeckého kraje 2007 – 2015,
- z dokumentu ČSÚ „Regionální rozdíly v demografickém, sociálním a ekonomickém vývoji Královéhradeckého kraje v letech 2000 – 2005“

Dále bylo čerpáno ze statistických databází MOS, RES, z výsledků SLBD, z měsíčních statistik o nezaměstnanosti zveřejňovaných úřady práce, bylo přihlíženo k řadě dalších informací o jednotlivých obcích kraje. Zpracovatel (CEP, a. s.) při upřesňování vymezení rozvojových oblastí a os vycházel z výsledků výše uvedených analytických studií, které se opírají především o dlouhodobější vývojovou charakteristiku různých ukazatelů a indikátorů, a přihlížel při hodnocení celkového rozvojového potenciálu obcí k dynamice vývoje některých

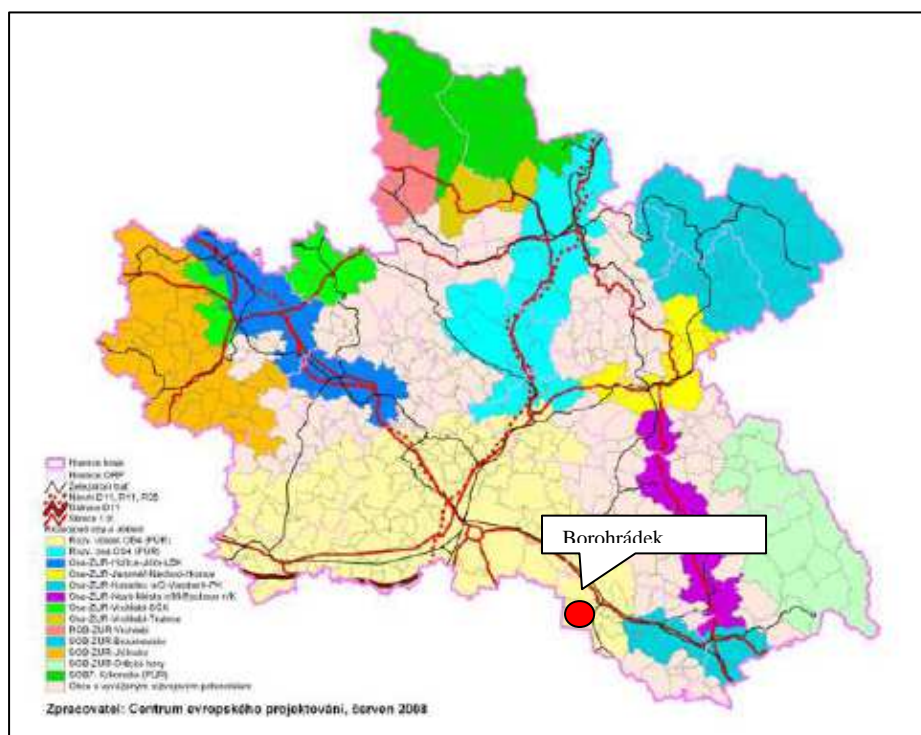
demografických, sociálních a ekonomických ukazatelů za poslední dva roky až pět let. Na území Královéhradeckého kraje byly vytyčeny dvě rozvojové oblasti, čtyři specifické oblasti a sedm rozvojových os:

8.1.1 Přehled rozvojových a specifických oblastí a rozvojových os a jejich pozice vzhledem zájmovému území města Borohrádek

8.1.1.1 Rozvojová oblast Hradec Králové / Pardubice (OB4)

Tato rozvojová oblast je navržena PÚR a má celorepublikový význam. V této kapitole SEA je popsána nejpodrobněji, neboť přímo zasahuje do katastrálního území města Borohrádek. Rozvojová oblast OB4 zasahuje do dvou krajů – Královéhradeckého a Pardubického. Na území KHK zahrnuje celé území správního obvodu ORP Hradec Králové, západní část SO ORP Kostelec nad Orlicí, jižní část SO ORP Jaroměř a jihovýchodní část SO ORP Nový Bydžov.

Obr. 9. Rozvojové oblasti a rozvojové osy v Královéhradeckém kraji, s vyznačenou polohou města Borohrádek



Tato rozvojová oblast OB4 zasahuje jak do Královéhradeckého tak do Pardubického kraje a má celorepublikový význam. Její základní vymezení je dáno dokumentem Politika územního rozvoje České republiky. K 1.1.2008 žilo v oblasti (v její části spadající do Královéhradeckého kraje) 182 390 obyvatel.

Do rozvojové oblasti je zahrnuto celkem 108 obcí. Obce se nacházejí ve 3 okresech, Hradec Králové, Rychnov nad Kněžnou a Náchod, a patří do správního obvodu obcí s rozšířenou působností (SO ORP) Hradec Králové (81 obcí), SO ORP Nový Bydžov (14 obcí), SO ORP Jaroměř (6 obcí), SO ORP Kostelec nad Orlicí (7 obcí).

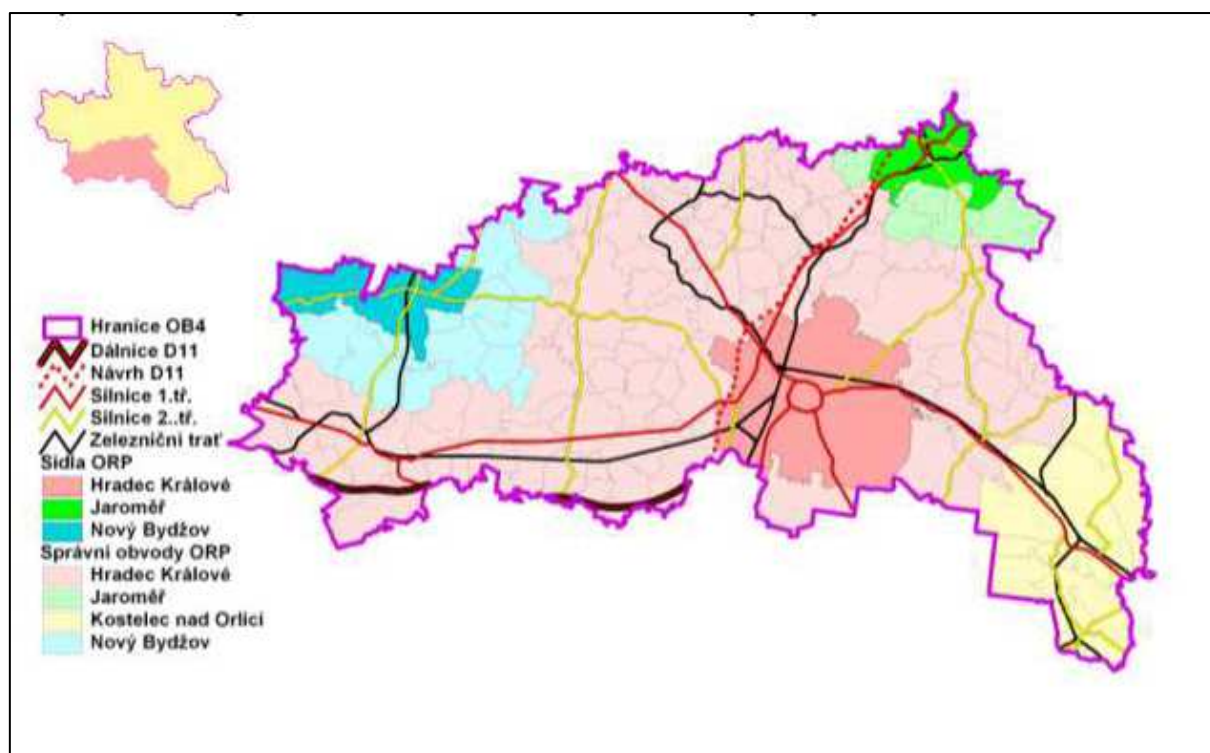
Růstovými póly oblasti jsou krajská města Hradec Králové a Pardubice, oblast má z hlediska budoucího rozvoje bezprostřední návaznost na rozvojovou osu Praha – Hradec Králové / Pardubice – Trutnov – Polsko (OS4), resp. její páteřní dopravní trasy. Podle metodického pokynu pro tento dokument – aby nedocházelo k územním překryvům

jednotlivých rozvojových os a rozvojových a specifických oblastí - byl celý SO ORP Nový Bydžov vyjmut z rozvojové osy Praha – Hradec Králové / Pardubice – Trutnov – Polsko (OS4) a následně některé obce ze SO ORP Nový Bydžov zahrnuty do rozvojové oblasti Hradec Králové / Pardubice OB4. Obce, zahrnuté do této rozvojové oblasti, vykazují výrazné rozvojové znaky.

Obce, u kterých byly na základě komplexního hodnocení zjištěny méně výrazné rozvojové znaky, byly do rozvojové oblasti zahrnuty jednak z důvodu zachování celistvosti území a současně na základě velmi silných socioekonomických vazeb na okolní obce v oblasti zahrnuté - např. obec Lužec nad Cidlinou, Zachrašťany.

V OB4 některé obce spolupracují v následujících mikroregionech: DSO Křivina (2 obce), DSO Tichá Orlice (2 obce), Mikroregion Černilovsko (8 obcí), Mikroregion Hustířanka (4 obce), Mikroregion Nechanicko (20 obcí), Mikroregion Novobydžovsko (9 obcí), Mikroregion Obce památkové zóny 1866 (9 obcí), Mikroregion Smiřické (8 obcí), Mikroregion Třebechovicko (7 obcí), Mikroregion Urbanická brázda (12 obcí), Svazek obcí Cidlina (15 obcí).

Obr. 10. Rozvojová oblast OB4



8.1.1.2 Rozvojová oblast Vrchlabí

Rozvojová oblast nadmístního významu, jež byla zahrnuta v Zásadách územního rozvoje Královéhradeckého kraje (ZÚR).

8.1.1.3 Specifická oblast Krkonoše

Specifická oblast celorepublikového významu navrhovaná v Politice územního rozvoje (PÚR).

8.1.1.4 Specifická oblast Broumovsko

Specifická oblast nadmístního významu, jež byla zahrnuta v Zásadách územního rozvoje Královéhradeckého kraje (ZÚR).

8.1.1.5 Specifická oblast Jičínsko

Specifická oblast nadmístního významu, jež byla zahrnuta v Zásadách územního rozvoje Královéhradeckého kraje (ZÚR).

8.1.1.6 Specifická oblast Orlické hory

Specifická oblast nadmístního významu, jež byla zahrnuta v Zásadách územního rozvoje Královéhradeckého kraje (ZÚR).

8.1.1.7 Rozvojová osa Praha – Hradec Králové/Pardubice – Trutnov – Polsko (OS4)

Tato rozvojová osa je navržena PÚR a má celorepublikový význam. Prochází třemi kraji – Středočeským, Pardubickým a Královéhradeckým. Hlavní páteří této osy je současná i navrhovaná dálnice D11 z Prahy přes Hradec Králové do Jaroměře, odkud by měla pokračovat jako rychlostní silnice R11 přes Trutnov na hraniční přechod Královec a do Polska.

8.1.1.8 Rozvojová osa Hořice – Jičín – Liberecký kraj

Rozvojová osa nadmístního významu; byla zahrnuta v Zásadách územního rozvoje Královéhradeckého kraje (ZÚR). Páteří této osy je současná silnice 1. tř. č. I/35 a v blízké budoucnosti by jí měla být plánovaná rychlostní komunikace R35.

8.1.1.9 Rozvojová osa Jaroměř – Náchod - Hronov

Rozvojová osa nadmístního významu; byla zahrnuta v Zásadách územního rozvoje Královéhradeckého kraje (ZÚR). Páteří této osy je současná silnice 1. tř. č. I/33 a silnice 2. tř. II/303.

8.1.1.10 Rozvojová osa Vrchlabí - Jičín - Středočeský kraj

Rozvojová osa nadmístního významu; byla zahrnuta v Zásadách územního rozvoje Královéhradeckého kraje (ZÚR). Páteří této osy je současná silnice 1. tř. č. I/16 a I/32.

8.1.1.11 Rozvojová osa Vrchlabí - Trutnov

Rozvojová osa nadmístního významu; byla zahrnuta v Zásadách územního rozvoje Královéhradeckého kraje (ZÚR). Páteří této osy je současná silnice 1. tř. č. I/14.

8.1.1.12 Rozvojová osa Nové Město nad Metují - Rychnov nad Kněžnou

Rozvojová osa nadmístního významu; byla zahrnuta v Zásadách územního rozvoje Královéhradeckého kraje (ZÚR). Páteří této osy je současná silnice 1. tř. č. I/14.

8.1.1.13 Rozvojová osa Kostelec nad Orlicí – Vamberk - Pardubický kraj

Rozvojová osa nadmístního významu; je zahrnuta v Zásadách územního rozvoje Královéhradeckého kraje (ZÚR). Páteří této osy je současná silnice 1. tř. č. I/11 a I/14.

8.1.2 Přehled priorit, specifických cílů a opatření

8.1.2.1 Priorita Podnikání a zaměstnanost

Na území Královéhradeckého kraje nejsou vymezeny regiony, které by vyžadovaly soustředěnou podporu státu nebo kraje ani podle zákona 248/2000 Sb. o podpoře regionálního rozvoje ani na základě Strategie regionálního rozvoje pro léta 2007 – 2013. V Královéhradeckém kraji nejsou z celostátní úrovně určeny oblasti, do kterých by z pohledu rozvoje podnikání a zaměstnanosti měla být prioritně směřována podpora. S ohledem na vyvážený rozvoj kraje je v těchto oblastech zapotřebí plošného a komplexního přístupu. V současné době se ale projevují tendence, kdy je větší pozornost z krajské úrovně věnována oblastem zajímavým z pohledu investorů. Jedná se například o Rychnovsko – průmyslovou zónu Kvasiny nebo města - Vrchlabí. Pro souhrnné zhodnocení území Královéhradeckého kraje lze využít například následujících ukazatelů:

Počet ekonomických subjektů vztažených k počtu obyvatel, neboť právě rozložení ekonomických subjektů v rámci kraje ovlivňuje socioekonomickou pozici jednotlivých oblastí. Nejnižší podíl subjektů, ale ne výrazně pod průměrem, zaznamenal správní obvod ORP Broumov a Nový Bydžov, kde připadlo k 31.12.2005 na 1000 obyvatel nepatrně přes 190 subjektů, zatímco v celém Královéhradeckém kraji byl tento podíl 226 subjektů.

Hrubý domácí produkt na obyvatele v běžných cenách vykazoval v roce 2005 v Královéhradeckém kraji hodnotu 255 600 Kč, což představuje 7. místo mezi kraji ČR.

Sektor malých a středních podniků¹ se podílel na celkové zaměstnanosti v roce 2006 v Královéhradeckém kraji 65,3 %. Tento podíl představuje průměrnou hodnotu mezi kraji v ČR.

Hodnota ukazatele obecná míra nezaměstnanosti byla v kraji v roce 2005 s 4,8 % na druhém místě za hl. m. Prahou. Registrovaná míra nezaměstnanosti byla ve srovnatelném období v kraji 7,3 %, což představuje 5. místo mezi kraji. Regiony s dlouhodobou nejvyšší mírou nezaměstnanosti v rámci Královéhradeckého kraje jsou správní obvody ORP Broumov a Nový Bydžov.

Výdaje na výzkum a vývoj v Královéhradeckém kraji představovaly v roce 2005 0,8 % HDP v běžných cenách, což je nižší hodnota ve srovnání se sousedním Libereckým i Pardubickým krajem, kde se tento ukazatel pohybuje přes 1% HDP. Přepočtením ukazatele na 1 obyvatele se Královéhradecký kraj nachází na 10. místě mezi kraji ČR.

Index vzdělanosti² má v kraji mírně vzrůstající tendenci a roste rychleji než průměr ČR. Podíl obyvatel s vysokoškolským vzděláním z celkového počtu obyvatel ve věku 15 a více let představoval v roce 2005 v Královéhradeckém kraji 8,6 %.

Z těchto ukazatelů dále vyplývá, že v mnoha oblastech kopíruje Královéhradecký kraj celorepublikové trendy, pohybuje se na průměrných hodnotách a nevykazuje výraznější odchylky. Mírné diferenciaci se u některých ukazatelů projevují až při porovnání nižších územně-administrativních celků. Této situaci odpovídá nastavení specifických cílů priority „Podnikání a zaměstnanost“. Tyto cíle jsou zaměřeny plošně na celé území kraje se záměrem zvýšit jeho celkový ekonomický potenciál a konkurenceschopnost. Odvětvový přístup si vyžádaly specifické cíle D a H.

Data a informace jsou čerpány z dostupných zdrojů Českého statistického úřadu³. Podrobněji jsou regionální disparity řešeny v analytické části Strategie rozvoje Královéhradeckého kraje 2006 – 2015.

I. Specifické cíle a opatření

A) Podpora stávajících firem jako stabilizujícího prvku regionální ekonomiky a zaměstnanosti

1. Opatření: Propagace místních firem uvnitř i vně regionu a výsledků jejich vzájemné spolupráce

2. Opatření: Rozvoj vzájemné spolupráce velkých, malých a středních firem s veřejnou správou a samosprávou

3. Opatření: Dlouhodobá spolupráce orgánů veřejné správy a samosprávy a jejich organizací se soukromým sektorem v oblasti zajišťování veřejných služeb

B) Podpora vzniku a rozvoje nových firem a rozvoj kooperace se strategickými partnery

1. Opatření: Podpora kvalitních poradenských služeb pro začínající podnikatele ze strany orgánů veřejné správy a samosprávy

2. Opatření: Podpora podnikatelských projektů perspektivních malých a středních firem s inovačním potenciálem

3. Opatření: Podpora spolupráce malých a středních firem se strategickými partnery

C) Podpora zlepšení komunikace mezi veřejnou správou a podnikatelskou sférou

1. Opatření: Zlepšení vzájemné informovanosti orgánů veřejné správy a samosprávy a firem o svých záměrech na území obce, města a kraje

2. Opatření: Zvýšení účasti firem na tvorbě a aktualizaci strategických dokumentů obcí a územních samosprávných celků

D) Podpora vzájemné spolupráce firem, institucí terciárního vzdělávání a institucí výzkumných. Podpora výzkumu, vývoje a inovací (systémové a technologické)

1. Opatření: Zvýšení informovanosti o projektech výzkumných organizací, komerční sféry a institucí sekundárního a terciárního vzdělávání a o jejich výsledcích formou jejich cílené propagace

2. Opatření: Tvorba a realizace dokumentů strategického charakteru, na jejichž základě by bylo možné formulovat cíle v oblasti zvýšení inovačního potenciálu kraje a zároveň definovat prostředky k jejich dosažení

3. Opatření: Integrace výzkumných, komerčních a vzdělávacích kapacit za účelem zvýšení potenciálu pro inovační aktivity

E) Rozvoj celoživotního učení a zlepšení spolupráce vzdělávací sféry se zaměstnavateli při rozvoji systému celoživotního učení

1. Opatření: Podpora účasti všech relevantních subjektů na tvorbě a realizaci systému celoživotního učení a zajištění jeho dostupnosti na celém území kraje

2. Opatření: Vznik komplexního systému evaluace kvality počátečního a dalšího vzdělávání

3. Opatření: Podpora vzniku a rozvoje center celoživotního učení

F) Zlepšení propojení vzdělávací sféry s potřebami trhu práce

1. Opatření: Podpora rozvoje komunikace a spolupráce vzdělávací sféry, zaměstnavatelů a veřejnosti (systematické sledování potřeb a změn na trhu práce)

2. Opatření: Rozvoj systému kariérového poradenství při volbě povolání v oblasti počátečního vzdělávání

3. Opatření: Podpora vzdělávání v profesích chybějících na trhu práce

G) Zlepšení podmínek pro osoby znevýhodněné na trhu práce

1. Opatření: Podpora zaměstnávání pečujících osob a osob se zdravotním postižením na trhu práce

2. Opatření: Podpora zaměstnávání občanů starších 50 let

3. Opatření: Podpora začlenění mladistvých (kategorie do 18 let) a osob bez dokončeného vzdělání (i starší 18 let) na trh práce

4. Opatření: Podpora odstraňování fyzických bariér za účelem zvýšení zaměstnanosti osob se zdravotním postižením (nejen pohybově postižené, ale i zrakově, sluchově apod.)

5. Opatření: Podpora pracovního zapojení dalších osob ohrožených sociálním vyloučením a osob již sociálně vyloučených

6. Opatření: Podpora vzdělávání pracovníků v oblasti sociálního začleňování

H) Zvýšení podílu cestovního ruchu na ekonomické prosperitě regionu

1. Opatření: Podpora poskytování komplexních služeb cestovního ruchu (ucelené nabídky) v oblasti zachování místního kulturního dědictví a přírody (provázanost zážitkové a poznávací turistiky a souvisejících služeb poskytovaných různými poskytovateli)
2. Opatření: Podpora marketingových aktivit v oblasti cestovního ruchu
3. Opatření: Začleňování témat souvisejících s ochranou životního prostředí do nabídky služeb cestovního ruchu a sportu
4. Opatření: Podpora spolupráce a koordinace činnosti klíčových aktérů rozvoje cestovního ruchu

I) Racionální využívání stávajících zdrojů energií, surovinových zdrojů a podpora využití energie z obnovitelných zdrojů

1. Opatření: Využívání obnovitelných, alternativních a druhotných zdrojů energií
2. Opatření: Snižování energetické a materiálové náročnosti průmyslu, zvyšování účinnosti energií
3. Opatření: Omezení energetických ztrát budov a rozvodů energií

8.1.2.2 Priorita Lidské zdroje

V Královéhradeckém kraji nejsou v rámci celostátní úrovně určeny oblasti, do kterých by v souvislosti s rozvojem lidských zdrojů měla být prioritně směřována podpora. S ohledem na vyvážený rozvoj kraje je v těchto oblastech zapotřebí systematického plošného a komplexního přístupu. Pro souhrnné zhodnocení území Královéhradeckého kraje můžeme využít například těchto následujících ukazatelů:

Nejvyšší dosažené vzdělání - podíl obyvatel s vysokoškolským vzděláním z celkového počtu obyvatel ve věku 15 a více let v Královéhradeckém kraji v roce 2006 vyjádřený v procentech měl hodnotu 10,5 %, což je srovnatelné s průměrem ČR, který byl 10,9 %.

Index vzdělanosti má v kraji mírně vzrůstající tendenci a roste rychleji než průměr ČR. Podíl obyvatel s vysokoškolským vzděláním z celkového počtu obyvatel ve věku 15 a více let představoval v roce 2005 v Královéhradeckém kraji 8,6 %.

Počet lékařů na 10 000 obyvatel - Královéhradecký kraj vykazuje přepočteným počtem lékařů na 10 000 obyvatel hodnotu 40, což je více, než je hodnota za ČR, která činí 39,9 lékařů na 10 000 obyvatel.

Očekávaná délka života – naděje dožití mužů a žen je v Královéhradeckém kraji vyšší než za celou ČR. Naděje dožití mužů v Královéhradeckém kraji v roce 2006 činila 74,39 roků, v ČR to bylo 73,45 roků. Naděje dožití žen v Královéhradeckém kraji v roce 2006 byla 80,09 roků a v ČR 79,67 roků.

Ukazatel trestné činy na 1 000 obyvatel vykazuje v Královéhradeckém kraji nízkou hodnotu ve srovnání s ČR a s ostatními kraji v ČR. V Královéhradeckém kraji bylo v roce 2005 na 1 000 obyvatel 21 trestných činů, v ČR bylo na 1 000 obyvatel 34 trestných činů.

Výdaje na kulturu z veřejných rozpočtů na obyvatele v Kč jsou v Královéhradeckém kraji ve srovnání s ČR vyšší. Výdaje na kulturu činí v Královéhradeckém kraji na 1 obyvatele 768 Kč, na úrovni ČR výdaje na kulturu na 1 obyvatele jsou 727 Kč. V Pardubickém kraji představují tyto výdaje 684 Kč na 1 obyvatele a v Libereckém kraji 681 Kč na 1 obyvatele.

Z těchto ukazatelů dále vyplývá, že v mnoha oblastech kopíruje Královéhradecký kraj celorepublikové trendy, pohybuje se na průměrných hodnotách, či je dokonce mírně převyšuje a nevykazuje výraznější odchylky. Mírné diferenciaci se u některých ukazatelů projevují až v porovnání nižších územně-administrativních celků. Této situaci odpovídá nastavení specifických cílů priority „Lidské zdroje“. Tyto cíle jsou zaměřeny plošně na celé území kraje se záměrem zvýšit kvalitu lidských zdrojů.

Data a informace jsou čerpány z dostupných zdrojů Českého statistického úřadu⁹. Podrobněji jsou regionální disparity řešeny v analytické části Strategie rozvoje Královéhradeckého kraje 2007-2015.

Specifické cíle a opatření:

- A) Zvýšení vzdělanosti obyvatelstva s využitím nových moderních vzdělávacích metod a nových technologií v počátečním i dalším vzdělávání
1. Opatření: Podpora zkvalitňování počátečního (primárního, sekundárního a terciárního vzdělávání) a dalšího vzdělávání se širokým výběrem vzdělávacích programů
 2. Opatření: Podpora mezinárodní spolupráce škol a odborných stáží žáků, studentů i učitelů v zahraničí
 3. Opatření: Podpora vzdělávacích programů využívajících moderních výukových metod a podpora moderních pomůcek včetně moderního přístrojového vybavení laboratoří a učeben škol
 4. Opatření: Podpora informační a počítačové gramotnosti obyvatel
- B) Dostupnost kvalitních sociálních a zdravotních služeb
1. Opatření: Podpora zlepšování dostupnosti a kvality zdravotní péče a podpora zdravého životního stylu
 2. Opatření: Zajištění dostupnosti a kvality sociálních služeb
 3. Opatření: Efektivní spolupráce sociálních a zdravotních služeb
- C) Rozvoj volnočasových aktivit včetně tělovýchovy a sportu, služeb sociální prevence a integrace ohrožených skupin obyvatelstva
1. Opatření: Rozvoj volnočasových aktivit všech věkových skupin obyvatelstva
 2. Opatření: Podpora sportovních aktivit a zdravého životního stylu
 3. Opatření: Zavádění systémů prevence sociálně patologických a dalších nežádoucích jevů
 4. Opatření: Integrace ohrožených skupin obyvatelstva
- D) Rozvoj systému environmentálního vzdělávání, výchovy a osvěty
1. Opatření: Rozšíření EVVO ve školských a dalších vzdělávacích a osvětových zařízeních
 2. Opatření: Spolupráce neziskového, veřejného a soukromého sektoru v oblasti EVVO
 3. Opatření: Zvyšování ekologického povědomí obyvatel
 4. Opatření: Podpora koncepčního přístupu v systému EVVO
- E) Rozvoj komunitního a kulturního života
1. Opatření: Podpora rozvoje kulturního, spolkového a společenského života v obcích, podpora MA 21
 2. Opatření: Podpora profesionálních i neprofesionálních kulturních aktivit a služeb
 3. Opatření: Podpora kvalitní prezentace kraje a celkové kulturní informovanosti všech obyvatel
 4. Opatření: Podpora chytré a efektivní veřejné správy

8.1.2.3 Priorita Venkov a zemědělství

Kritéria pro územní vymezení venkovských oblastí pro realizaci PRK se opírají o výsledky pilotní studie Rozvoj venkova v KHK v letech 2000-2006 (ČSÚ) a o analytickou studii Specifické oblasti KHK (URS PRAHA, a.s.). Městským prostorem je obec, která splňuje alespoň jednu z následujících podmínek: má statut města má více jak 2000 obyvatel její hustota obyvatel je vyšší než 150 obyv./km² a současně hodnota souhrnného indikátoru charakterizujícího udržitelný rozvoj území, je vyšší než 190 bodů (město Borohrádek má 199 bodů).

Ostatní obce tvoří venkovský prostor. Do městského prostoru je zařazeno 56 obcí, z nichž 48 obcí má statut města. Z 8 obcí, které jsou zařazeny do městského prostoru a

nemají statut města je 5 obcí s více než 2000 obyvateli (Černilov, Mladé Buky, Rudník, Stará Paka, Velké Poříčí) a 4 obce s hustotou obyvatel větší než 150 obyv./km² a zároveň hodnotu souhrnného indikátoru větší než 190 bodů (Častolovice, Předměřice nad Labem, Valdice a Velké Poříčí). Venkovský prostor tvoří zbývajících 392 obcí. Kompletní seznam městských a venkovských oblastí je obsažen v Příloze 1: Vymezení městských a venkovských oblastí v KHK.

Specifické cíle a opatření:

A) Zlepšení využití místního ekonomického potenciálu na venkově

1. Opatření: Podpora malého a středního podnikání na venkově
2. Opatření: Intenzifikace rozvojových aktivit venkovských subjektů

B) Zvýšení konkurenceschopnosti zemědělství a péče o krajinu jako stabilizujícího prvku venkova

1. Opatření: Rozvoj ekonomicky i ekologicky udržitelného zemědělství
2. Opatření: Provázání zemědělské prvovýroby se zpracováním místních produktů
3. Opatření: Ochrana a obnova krajinného rázu, zvyšování retence vody v krajině
4. Opatření: Podpora alternativních aktivit zemědělských subjektů

C) Zvýšení přitažlivosti venkovských oblastí zlepšením kvality a dostupnosti služeb

1. Opatření: Podpora školství na venkově
2. Opatření: Regenerace venkovských obcí
3. Opatření: Podpora rozvoje služeb a občanské vybavenosti v obcích

D) Zvýšení potenciálu venkovských oblastí pro cestovní ruch prostřednictvím propagace a marketingu regionálního rozvoje

1. Opatření: Společný marketing venkovských regionů pro rozvoj cestovního ruchu
2. Opatření: Tvorba regionálních produktů cestovního ruchu na venkově

E) Podpora zavádění moderních metod plánování pro udržitelný rozvoj

1. Opatření: Zavádění principů udržitelného rozvoje v regionálním plánování
2. Opatření: Podpora tvorby strategických a územně plánovacích dokumentů

8.1.2.4 Priorita Infrastruktura

Priorita IV Infrastruktura je svým způsobem specifická. Od ostatních priorit Programu rozvoje Královéhradeckého kraje se liší širokým záběrem témat od infrastruktury dopravní a technické přes občanskou vybavenost a bydlení až po infrastrukturu cestovního ruchu a životní prostředí. S ohledem na vyvážený rozvoj kraje je v těchto oblastech zapotřebí plošného a komplexního přístupu. Podrobně jsou regionální disparity řešeny v analytické části Strategie rozvoje Královéhradeckého kraje 2007-2015.

K vymezení této priority a pro souhrnné zhodnocení Královéhradeckého kraje lze využít následujících ukazatelů¹²:

Délka a hustota silniční sítě udává celkovou délku silnic a dálnic v km, resp. podíl jejich délky na rozloze kraje. Hustota silniční sítě v rozsahu 78,9 km/100 km² území kraje patří mírně nad průměr ČR. Nejvíce km silnic je v okrese Jičín (888 km), nejméně naopak připadá na okres Trutnov (658 km).

Relativní význam veřejné dopravy udává podíl obyvatel využívajících k denní dopravě do zaměstnání nějaký druh veřejné dopravy z celkového počtu osob denně dojíždějících za prací. Královéhradecký kraj je s hodnotou 59,5 % těsně pod průměrem ČR (60,8 %). Kraj připravuje studii týkající se analýzy časové dostupnosti a obslužnosti území. Tato analýza bude mimo jiné důležitým podkladem pro rozhodování o rozvoji a potřebách dopravních řešení na území kraje.

Vybavení obcí technickou infrastrukturou udává podíl obcí v kraji připojených na kanalizaci s napojením na ČOV (27 % v roce 2005), vybavených veřejným vodovodem (85,9 %) a napojených na plyn ze sítě (60,7 %).

Občanská vybavenost obcí se sleduje z hlediska přítomnosti mateřské (v KHK 51,8 % obcí) a základní školy (24,8 %/1.-5.ročník, 19,6 %/1.-9.ročník), veřejné knihovny (79,5 %), sportovního zařízení (hřiště či stadionu - 79,9 %, tělocvičny 44,6 %). Poštovní úřad přímo v obci má více než polovina obcí v kraji. Největší podíl obcí s ordinací praktického lékaře je v SO ORP Trutnov (61,3 %), nejmenší v SO ORP Nové Město na Metují.

Síť zdravotnických zařízení tvoří nemocnice, odborné léčebné ústavy, samostatné ordinace lékařů, lékáren a výdejen léků a dalších zdravotnických zařízení. Královéhradecký kraj se s průměrným počtem 4,0 lékařů na 1000 obyvatel (2005) nachází na celorepublikovém průměru a mezi kraji je to páté místo. V oblasti sociální péče lze na úrovni správních obvodů sledovat počty zařízení sociální péče, které tuto péči poskytují, a jejich kapacitu. Jedná se o domy s pečovatelskou službou, domovy důchodců, dětské domovy, ústavy sociální péče ad. Ve všech obvodech ORP se nachází zdravotnické ordinace praktických lékařů a zařízení sociální péče, především domů s pečovatelskou službou.

Uvedené ukazatele jsou sledovány Českým statistickým úřadem (ČSÚ) za jednotlivé správní obvody obce s rozšířenou působností (SO ORP) a obsaženy v publikaci „Regionální rozdíly v demografickém, sociálním a ekonomickém vývoji Královéhradeckého kraje v letech 2000 až 2005“, vydanou Krajskou reprezentací ČSÚ Hradec Králové v roce 2007, v níž se na základě statistických ukazatelů vyhodnocují regionální rozdíly a vymezují oblasti, které výrazně zaostávají za průměrem kraje.

Potenciál cestovního ruchu je průměrný potenciál území vypočtený jako vážený průměr hodnot příslušných obcí, vahou je výměra obce. Správní obvody ORP jsou hodnoceny podle počtu a kapacit hromadných ubytovacích kapacit rozčleněných podle jednotlivých kategorií. Kapacita hromadných ubytovacích zařízení udává počet lůžek v hromadných ubytovacích zařízeních na 1000 obyvatel. Královéhradecký kraj je v pořadí druhým krajem s nevyšším počtem hromadných ubytovacích zařízení, kapacitou pokojů a lůžek je na třetím místě. Hromadné ubytovací kapacity jsou ze dvou třetin soustředěny do Krkonoš (SO ORP Trutnov a Vrchlabí). Naopak nejméně jich je ve SO ORP Nový Bydžov.

Ukazatel ekologické stability krajiny vyjadřuje vypočtený poměr ekologicky pozitivně využívaných ploch k ekologicky negativně využívaným. Výrazně nejpříznivější ekologickou stabilitu mají nejméně urbanizované horské hraniční obvody na severu a východě kraje (SO ORP Vrchlabí, Trutnov a Rychnov nad Kněžnou), nejvíce nestabilní oblasti tvoří nadprůměrně urbanizované oblasti, např. SO ORP Hradec Králové, Jaroměř a Nový Bydžov.

Královéhradecký kraj se v mnoha oblastech pohybuje na průměrných hodnotách a nevykazuje výraznější odchylky. Mírné diference se u některých ukazatelů projevují až v porovnání nižších územně-administrativních celků. Této situaci odpovídá nastavení specifických cílů a potažmo i jednotlivých opatření Priority IV Infrastruktura. Ty jsou až na malé výjimky především zaměřeny plošně na celé území kraje se záměrem zvýšit jeho celkový ekonomický, sociální a environmentální potenciál.

Specifické cíle a opatření:

A) Zkvalitnění a rozvoj technické a podnikatelské infrastruktury

1. Opatření: Výstavba a rekonstrukce technické infrastruktury ve vlastnictví měst a obcí, včetně čištění odpadních vod
2. Opatření: Příprava ploch určených pro podnikatelské využití
3. Opatření: Nové využití stávajících opuštěných a nevyužívaných areálů a ploch pro podnikání a poskytování služeb ve veřejném zájmu
4. Opatření: Rozvoj infrastruktury výzkumu a vývoje pro zvýšení inovačního potenciálu kraje

B) Vznik a rozvoj sítí pro informační a telekomunikační technologie včetně jejich obsahu a využití

1. Opatření: Podpora rozvoje a dostupnosti telekomunikačních a informačních technologií a systémů
2. Opatření: Infrastruktura integrovaného záchranného systému a krizového řízení

C) Rozvoj a revitalizace dopravní infrastruktury v regionu

1. Opatření: Urychlení výstavby dálničních a rychlostních komunikací, silnic I. třídy a podpora výstavby obchvatů měst a obcí
2. Opatření: Dobudování, modernizace a rekonstrukce silnic II. a III. třídy, včetně napojení na silnice vyšší třídy
3. Opatření: Podpora rekonstrukce, oprav a výstavby místních komunikací a řešení dopravy v klidu
4. Opatření: Revitalizace sítě železničních tratí v kraji a související infrastruktury s vazbou na osobní i nákladní dopravu

D) Rozvoj dopravní dostupnosti a obslužnosti území

1. Opatření: Zlepšení dopravní obslužnosti v celém území kraje a podpora regionální veřejné dopravy
2. Opatření: Systémová podpora multimodální dopravy a rozvoj kombinované dopravy na území kraje

E) Rozvoj infrastruktury v oblastech školství, vzdělávání, zdravotnictví, sociálních věcí a ostatní občanské vybavenosti

1. Opatření: Zajištění dostupnosti veřejných služeb a rozvoj základní občanské vybavenosti
2. Opatření: Podpora sítě předškolních, školských a vzdělávacích zařízení a institucí a jejich optimalizace
3. Opatření: Zajištění podmínek a infrastruktury pro rozvoj volnočasových aktivit se zaměřením na společensko-kulturní život

F) Modernizace a zvyšování kapacit infrastruktury cestovního ruchu

1. Opatření: Údržba a rekonstrukce přírodních, kulturně-historických a technických památek za účelem zpřístupnění pro návštěvníky
2. Opatření: Podpora výstavby, rekonstrukce a modernizace ubytovacích a stravovacích zařízení
3. Opatření: Podpora rozvoje turistické dopravní infrastruktury
4. Opatření: Podpora výstavby, rekonstrukce a modernizace infrastruktury pro volný čas

G) Zlepšení stavu a ochrany životního prostředí

1. Opatření: Ochrana a revitalizace krajiny s podporou zvyšování biodiverzity
2. Opatření: Předcházení vzniku odpadů a podpora jejich dalšího využití
3. Opatření: Eliminace negativních environmentálních rizik
4. Opatření: Podpora využití alternativních a obnovitelných zdrojů energie

H) Zvýšení kvality bydlení a zlepšení vzhledu měst a obcí

1. Opatření: Rozvoj nové bytové výstavby a regenerace bytového fondu
2. Opatření: Obnova a zkvalitňování veřejných prostranství a prostor ve městech i v obcích

8.2. ZÁSADY ÚZEMNÍHO ROZVOJE KRÁLOVÉHRADECKÉHO KRAJE

Zásady územního rozvoje (dále ZUR) stanovují priority územního plánování kraje pro zajištění udržitelného rozvoje území [10]. Zpřesňují vymezení rozvojových oblastí a rozvojových os vymezených v politice územního rozvoje a vymezení oblastí se zvýšenými požadavky na změny v území, které svým významem přesahují území více obcí (nadmístní

rozvojové oblasti a nadmístní rozvojové osy). Dále jsou v rámci ZUR zpřesněno vymezení specifických oblastí vymezených v politice územního rozvoje a vymezení dalších specifických oblastí nadmístního významu.

Jednotlivé rozvojové oblasti a rozvojové osy jsou popsány v předchozí kapitole „Program rozvoje Královéhradeckého kraje“. Zásady územního rozvoje každou z rozvojových oblastí a os podrobněji charakterizují z hledisek:

- územního vymezení,
- úkolů pro územní plánování,
- kritérií a podmínek pro následné rozhodování o možných variantách změn ve využití území a pro jejich posuzování, zejména s ohledem na budoucí využití, možná ohrožení a rizika.

Pro rozvojovou oblast OB4 Hradec Králové – Pardubice, do které náleží katastrální zemí města Borohrádek, jsou stanoveny následující úkoly pro územní plánování:

- vymezovat zastavitelné plochy pro podporu ekonomického rozvoje a podporu rozvoje lidských zdrojů především ve vazbě na zastavěné území obcí; pro tyto účely
- přednostně nově využívat území ploch přestavby, - na území města Hradec Králové a obcí Všestary, Stěžery, Urbanice, Praskačka, Lhota pod Libčany, Osice, Osičky, Syrovátka, Dobřenice vyhledat v rámci procesu pořízení územně plánovací dokumentace v jejich území plochu pro rozvoj podnikatelských aktivit o výměře 30 ha a větší v prostoru širokém 2 km západně od koridoru dálnice D11,
- zajistit územní podmínky pro využití části bývalého vojenského areálu v Hradci Králové pro Národní centrum pro krizovou připravenost a výcvik složek integrovaného záchranného systému a to s ohledem na souvislosti týkající se zejména řešení technické infrastruktury vyvolanými tímto záměrem.

Kritéria a podmínky pro následné rozhodování o možných variantách jsou pro tuto oblast OB4 následující:

- koordinace záměrů v rámci rozvojové oblasti s územím správního obvodu obecního úřadu obce s rozšířenou působností Pardubice, v rámci NUTS 2 Severovýchod s Libereckým krajem a s Pardubickým krajem, v širších souvislostech s Polskou republikou a se Středočeským krajem, dále pak s územím OS4 Praha – Hradec Králové / Pardubice – Trutnov – hranice ČR / Polsko (- Wroclaw), NOS1 Hořice – Jičín – Liberecký kraj a NOS6 Kostelec nad Orlicí – Vamberk – Pardubický kraj,
- koordinace zpřesnění ploch a koridorů vymezených ZÚR v rozvojové oblasti včetně dalších zastavitelných ploch pro podporu ekonomického rozvoje a podporu rozvoje lidských zdrojů s přírodními, kulturními a civilizačními hodnotami území,
- respektování vymezených cílových charakteristik krajiny dotčené územím rozvojové oblasti.

Návrh změny územního plánu města Borohrádek, posuzovaný v rámci SEA, není v rozporu s úkoly pro územní plánování ani s kritérii a podmínkami pro následné rozhodování o možných variantách, stanovenými v rámci Zásad územního rozvoje Královéhradeckého kraje.

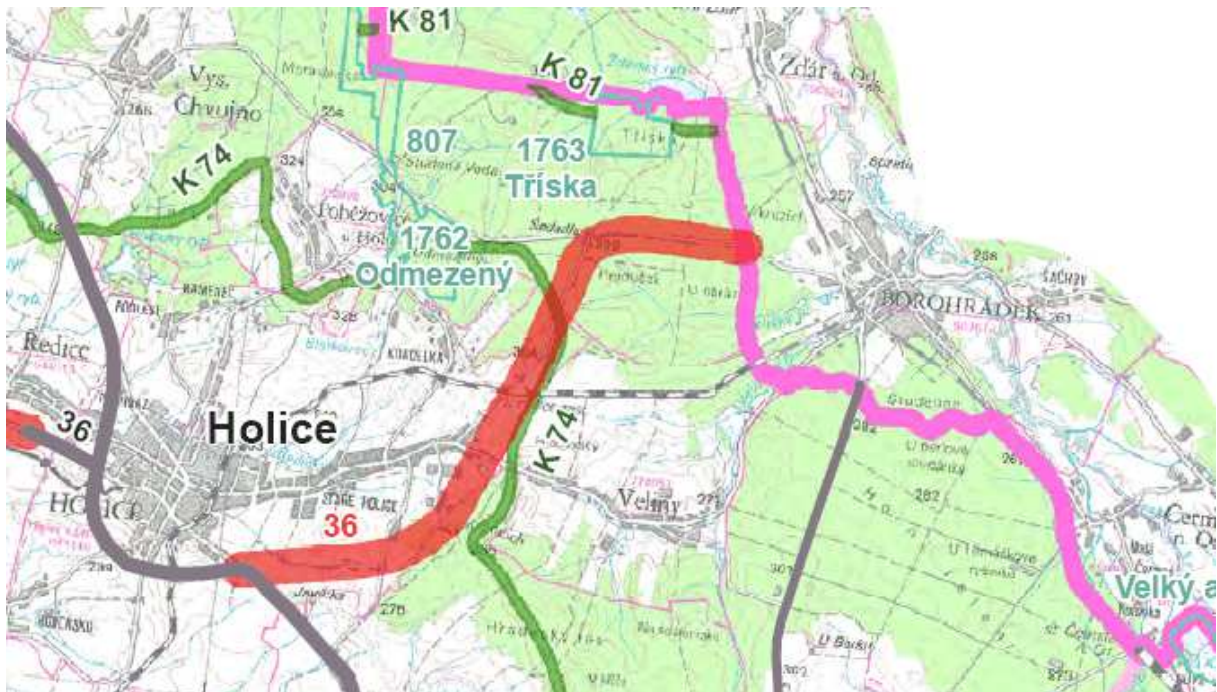
8.3. ZÁSADY ÚZEMNÍHO ROZVOJE PARDUBICKÉHO KRAJE KRAJE

Rozvojová oblast OB4 Hradec Králové – Pardubice, do které náleží katastrální zemí města Borohrádek, náleží částečně i do území Pardubického kraje. Zásady územního rozvoje Pardubického kraje [11] zpřesňují rozvojovou oblast OB4 stejným způsobem jako je to provedeno na území Královéhradeckého kraje: tj. z hledisek: územního vymezení, úkolů pro územní plánování a kritérií a podmínek pro následné rozhodování o možných variantách změn ve využití území, a to následujícím způsobem:

- zlepšit vazby Pardubic na stávající D11 novou trasou I/36 a na budoucí R35 ve směrech:
- I/37 (Opatovice nad Labem) – Hradec Králové,
- **I/36 (Časy) – Holice,**
- II/322 (Dašice).

Přeložka silnice I/36 prochází katastrálním územím města Borohrádek a je předmětem tohoto SEA posouzení. Schéma vedení trasy I/36 na území Pardubického kraje je na následujícím obrázku:

Obr. 11. Přeložka silnice I/36



8.4. PROGRAM SNIŽOVÁNÍ EMISÍ A IMISÍ KRÁLOVÉHRADECKÉHO KRAJE

Základním cílem Programu snižování emisí Královéhradeckého kraje je dosažení úrovně doporučených emisních stropů pro oxid siřičitý, oxidy dusíku, těkavé organické látky a amoniak stanovené nařízením vlády č. 417/2003 Sb., v platném znění. Povinnost zpracovat Program snižování emisí a imisí kraje a Integrovaný program ke zlepšení kvality ovzduší kraje vyplývá ze zákona č. 86/2002 Sb., o ochraně ovzduší. Cílem Integrovaného programu ke zlepšení kvality ovzduší Královéhradeckého kraje je dosažení a plnění imisních limitů znečišťujících látek (tuhé znečišťující látky frakce PM 10, arsen, oxidy dusíku) pro zdraví lidí, ekosystémy a vegetaci v oblastech se zhoršenou kvalitou ovzduší.

Tyto oblasti jsou každoročně vymezovány Ministerstvem životního prostředí ČR na základě měření a modelových výpočtů prováděných Českým hydrometeorologickým ústavem. Cílů stanovených programy se dosahuje zejména při územním plánování, územním rozhodování, povolování staveb nebo jejich změn, povolování provozování zdrojů znečišťování ovzduší a při posuzování vlivů koncepcí a záměrů na životní prostředí. K dosažení těchto cílů se také využívá veřejná podpora projektů, které jsou s těmito cíli v souladu.

Primárním cílem Programu je dosáhnout k roku 2010 doporučených hodnot emisních stropů pro oxid siřičitý (SO₂), oxidy dusíku (NO_x), těkavé organické látky (VOC) a amoniak (NH₃) stanovených pro Královéhradecký kraj. Doporučené hodnoty krajských emisních stropů, které byly pro Královéhradecký kraj stanoveny Nařízením vlády č. 417/2003 Sb., kterým se mění nařízení vlády č. 351/2002 Sb., kterým se stanoví závazné emisní stropy pro některé látky znečišťující ovzduší a způsob přípravy a provádění emisních inventur a emisních projekcí, jsou uvedeny v následující tabulce:

Tabulka 13. Emisní stropy pro Královéhradecký kraj

SO ₂	NO _x	VOC	NH ₃
9,7 kt/rok	10,7 kt/rok	14,2 kt/rok	5,3 kt/rok

Dalším cílem Programu je dále omezování emisí těch znečišťujících látek (či jejich prekurzorů), u kterých bylo zjištěno překračování imisních limitů a stabilizace emisí těch znečišťujících látek, u kterých k překračování imisních limitů nedochází.

Aktualizace Programu snižování emisí a imisí vymezila oblasti se zhoršenou kvalitou ovzduší na území kraje (OZKO) – viz následující obrázek:

Obr. 12. Oblasti se zhoršenou kvalitou ovzduší na území kraje



Na území Královéhradeckého kraje dochází k překračování imisních limitů, v intravilánu města Hradec Králové, pro suspendované částice velikostní frakce PM₁₀. Pro ostatní sledované škodliviny nebylo na území kraje překračování jejich imisních limitů zjištěno.

Na území města Borohrádek nebylo překračování imisních limitů nad přípustnou mez zjištěno.

8.5. KONCEPCE ROZVOJE CYKLODOPRAVY V KRÁLOVÉ HRADECKÉM KRAJI

Koncepce rozvoje cyklistické dopravy byla vypracována v roce 2003 a aktualizována v roce 2009. Aktualizace je provedena minimálně v základním rozsahu stávající struktury Koncepce cyklodopravy Královéhradeckého kraje, včetně Pasportu cyklodopravy Královéhradeckého kraje, mapových výstupů a požadavku zadavatele jejího rozšířeného doplnění. V rámci aktualizace bude brán zřetel zejména na oblasti: Bezpečnost dopravy cyklistů, infrastruktura pro cyklisty a doplnění stávající páteřní sítě.

Součástí obsahu aktualizace Koncepce cyklodopravy Královéhradeckého kraje je také její doplnění o „Akční plán“ navržený na období let 2009 – 2015. Součástí zadání bylo také u vybraných tras mezinárodního významu (KČT č.24 Labská cyklotrasa, KČT č.22 Jizersko-Jesenická magistrála a Orlická cyklotrasa) provedení jejich detailní zmapování s využitím GPS technologie, a to na základě metodiky „Jednotné GIS databáze cyklistické infrastruktury ČR“, jejímž autorem je Centrum dopravního výzkumu.

8.6. KONCEPCE OCHRANY PŘÍRODY A KRAJINY V KRÁLOVÉHRADECKÉM KRAJI

Koncepce ochrany přírody a krajiny v Královéhradeckém kraji komplexně hodnotí současný stav ochrany přírody v Královéhradeckém kraji. Součástí výstupu jsou analýzy a specifikace nástrojů (organizačních a finančních apod.) nutných pro dosažení a trvalé udržení stanovených cílů. Dalším krokem jsou syntézy problematik v jednotlivých oblastech. Jejich východiskem je specifikace cílů v oblasti ochrany přírody a krajiny v rámci zájmového území a vazeb na sousedící regiony.

Zpracování základní politiky (cílů) v předmětné oblasti je provedeno v souladu s požadavkem zadavatele do tří časových úrovní; cíle dlouhodobé (s horizontem dosažení nad 10 let), cíle střednědobé s horizontem dosažení do 10-ti let) a cíle krátkodobé (aktuální). Krátkodobé cíle jsou rozpracovány do konkrétních úkolů, opatření a zásad managementu, které jsou zpracovány podle jednotlivých sektorových politik (zemědělství, lesnictví, vodní hospodářství, Návrh úpravy územního plánování a stavební činnosti, cestovní ruch a rekreace) v souladu s požadavkem zadavatele. Navrhovaná opatření jsou dle možností specifikována věcně i územně v rozlišovacím měřítku správního území kraje.

Opatření, přesahující svým významem definované zájmové území, jsou konfrontována s koncepcemi sousedních správních jednotek (krajů). Zároveň jsou zpracovány řešerše návrhů opatření přesahujících ze sousedních krajů do zájmového území Královéhradeckého kraje. Jednotlivá navrhovaná opatření jsou posouzena v kontextu zpracované „koncepce“ a případně zařazena do jejího rámce. Případné konfliktní situace budou řešeny mimo rámec zpracovaného materiálu.

Zpracovaná „Koncepce ochrany přírody a krajiny Královéhradeckého kraje“ navazuje svým zpracováním na Státní program ochrany přírody a krajiny České republiky přijatý usnesením vlády České republiky č. 415 z roku 1998, na Národní rozvojový plán schválený usnesením vlády č.1272/2002, na stávající koncepční a rozvojové materiály zpracované pro Královéhradecký kraj.

Hlavním výstupem zpracované koncepce je projekt geografického informačního systému ARC Gis 8.2, který obsahuje vytříděná a zpracovaná data z analytické části, doplňujících terénních průzkumů a informace pro zdůvodnění a aplikaci doporučených opatření. Informační systém pro ochranu přírody je postaven s přesností a použitelností danou dvěma

základními faktory: Jedná se o koncepční materiál s přesností mapových podkladů maximálně 1 : 50 000, na této úrovni je postavena analytická a návrhová část, která předpokládá další doplňování pro prioritní oblasti koncepčními materiály s přesností práce v měřítku 1 : 10 000. Jedná se o návrh struktury práce orgánů ochrany přírody a krajiny, který je položen jako základ pro další rozvoj, doplňování digitálních dat, aktualizaci informací závislých na čase zpracování (např. podmínky pro dotační politiku státu a EU, legislativní prostředí, systém organizace správních procesů atd.). Z uvedených důvodů je nutné chápat předloženou práci jako otevřený materiál, který bude průběžně aktualizován a doplňován. Jeho cílem je ponechat ve všech sektorových politikách definovaný prostor a směr následujícího vývoje. Koncepce ochrany přírody a krajiny v Královéhradeckém kraji se skládá z následujících částí:

- Vodní ekosystémy
- Lesní ekosystémy, lesní hospodářství
- Zemědělství
- Vývoj krajiny, ochrana krajinného rázu
- Zvláště chráněná území, památné stromy
- Natura 2000
- Zvláště chráněné druhy rostlin a živočichů
- Zhodnocení invazivních druhů rostlin
- Stav územních systémů ekologické stability
- Ochrana přírody a Návrh úpravy územního plánuování, stavební činnost
- Ochrana přírody, cestovní ruch a rekreace
- Legislativní zajištění ochrany přírody a krajiny, mezinárodní smlouvy a úmluvy
- Ekonomické nástroje (programy a dotační tituly)
- Systém řízení v oblasti přírody a krajiny
- Environmentální výchova, vzdělávání a světa
- SWOT analýza.

9 NÁVRH UKAZATELŮ VLIVU KONCEPCE NA ŽIVOTNÍ PROSTŘEDÍ.

Indikátory monitoringu bývají v rámci hodnocení uplatňovány tehdy, vyskytne-li se skutečnost (jev) který může mít rostoucí tendenci a je třeba ho pravidelně periodicky sledovat. Z charakteru Návrhu úpravy územního plánu města Borohrádek nevyplývá nutnost stanovit specifické monitorovací ukazatele.

10 NETECHNICKÉ SHRNU TÍ VÝŠE UVEDENÝCH ÚDAJŮ.

Hodnocení vlivů Návrhu úpravy územního plánu města Borohrádek na životní prostředí bylo provedeno podle přílohy k zákonu č. 183/2006 Sb., o územním plánování a stavebním řádu (stavební zákon). Hodnocení je v souladu s další související platnou legislativou, tj. Zákon č. 100/2001 Sb., o posuzování vlivů na životní prostředí ve znění pozdějších předpisů, Zákon č. 114/1992 Sb., o ochraně přírody a krajiny, Vyhláška MŽP č. 395/1992 Sb., kterou se provádějí některá ustanovení zákona č. 114/1992 Sb., Zákon č. 50/1976 Sb., o územním plánování a stavebním řádu; Vyhláška č. 35/2001 Sb., o územně plánovacích podkladech a územně plánovací dokumentaci, Zákon č. 334/1992 Sb., o ochraně zemědělského půdního fondu a Zákon č. 289/1995 Sb., o lesích a o změně a doplnění některých zákonů (lesní zákon).

Návrh úpravy územního plánu města Borohrádek byl zhodnocen komplexně z pohledu vlivů na životní prostředí. Součástí hodnocení je rovněž posouzení vlivů tohoto návrhu na evropsky významnou lokalitu (EVL) CZ0524049 Orlice a Labe, která je součástí soustavy NATURA 2000. Toto hodnocení je přílohou SEA posouzení.

Lze konstatovat, že navržené řešení **nevytváří předpoklad pro negativní ovlivnění životního prostředí**, za předpokladu realizace opatření uvedených v kapitole 7 a opatření uvedených v příloze tohoto dokumentu – Hodnocení vlivů na území soustavy NATURA 2000.

Seznam zkratek

CHKO	chráněná krajinná oblast
EVL	evropsky významná lokalita
EVVO	environmentální vzdělávání, výchova a osvěta
KZ	plocha pro zemědělský půdní fond
KI	plocha pro zeleň izolační a doprovodnou
LBC	lokální biocentrum
LBK	lokální biokoridor
LV	lehká výroba
NKP	národní kulturní památka
NPR	národní přírodní rezervace
PRK	Program rozvoje kraje
PUPFL	pozemek určený pro plnění funkce lesa
RBC	regionální biocentrum
RBK	regionální biokoridor
RES	registr ekonomických subjektů
RVKP	registrovaný významně krajinný prvek
KhK	Královéhradecký kraj
SLDB	Sčítání lidu, domů a bytů
ÚSES	územní systém ekologické stability
VKP	významný krajinný prvek
VRR	Výbor pro regionální rozvoj
VÚSC	vyšší územně správní celek
ZCHÚ	zvláště chráněná území
ZPF	zemědělský půdní fond
ZÚR	Zásady územního rozvoje
ZV	plochy veřejné zeleně

Použitá literatura

- [1] Politika územního rozvoje České republiky 2008. Ústav územního rozvoje, Praha, 2009, 94s.
- [2] Stav životního prostředí České republiky v jednotlivých krajích v roce 2008 – porovnání krajů. CENIA, Praha, 2009, 4s.
- [3] Stav životního prostředí České republiky v jednotlivých krajích v roce 2008 – Královéhradecký kraj. CENIA, Praha, 2009, 4s.
- [4] Český hydrometeorologický ústav – hlásná a předpovědní povodňová služba (online, <http://hydro.chmi.cz/hpps/index.php>)
- [4a] Zpráva 2005 o charakterizaci povodí Horního a Středního Labe. Povodí Labe, 2004, 308 s.
- [5] Hydrogeologická rajonizace České republiky. Hydroekologický informační system, VÚV TGM, v.v.i., online: <http://heis.vuv.cz/default.asp?typ=00>
- [6] Program rozvoje Královéhradeckého kraje 2008 – 2010. Dostupné na internetových stránkách kraje: <http://www.kr-kralovehradecky.cz/scripts/detail.php?pgid=242>, 127s.
- [7] Program snižování emisí a imisní Královéhradeckého kraje. Dostupné na internetových stránkách kraje: <http://www.kr-kralovehradecky.cz/scripts/detail.php?pgid=242>, 103s.
- [8] Koncepce rozvoje cyklodopravy v Královéhradeckém kraji. Dostupné na internetových stránkách kraje: <http://www.kr-kralovehradecky.cz/scripts/detail.php?pgid=242>
- [9] Koncepce ochrany přírody a krajiny Královéhradeckého kraje. Dostupné na internetových stránkách kraje: <http://www.kr-kralovehradecky.cz/scripts/detail.php?pgid=242>, 173s.
- [10] Zásady územního rozvoje Královéhradeckého kraje (návrh). SUPRMO,m a.s., 11/2010 160s.
- [11] Zásady územního rozvoje Pardubického kraje (návrh). AURS, s,r,o, DHV, s.r.o. 08/2009 76s.